

## บทที่ 3

ผลการติดตามตรวจสอบผลกระทบสิ่งแวดล้อม

### บทที่ 3

## ผลการติดตามตรวจสอบผลกระทบสิ่งแวดล้อม

การติดตามตรวจสอบผลกระทบสิ่งแวดล้อม ตามที่มาตรการติดตามตรวจสอบผลกระทบสิ่งแวดล้อมกำหนดไว้ในรายงานการวิเคราะห์ผลกระทบสิ่งแวดล้อม โครงการระบบขนส่งทางรถไฟเชื่อมท่าอากาศยานสุวรรณภูมิ ของการรถไฟแห่งประเทศไทย (ระยะดำเนินการ) ระหว่างเดือนมกราคม-มิถุนายน พ.ศ. 2566 โดยมีปัจจัยด้านสิ่งแวดล้อมที่ต้องติดตามตรวจสอบ รวม 5 ด้าน ดังนี้

- คุณภาพอากาศในบรรยากาศ
- ระดับเสียงโดยทั่วไป
- ความสั่นสะเทือน
- อุทกวิทยา และคุณภาพน้ำผิวดิน
- เศรษฐกิจและสังคม

โดยมีผลการติดตามตรวจสอบผลกระทบสิ่งแวดล้อมดังแสดงในตารางที่ 3-1 และรายละเอียดแสดงดังหัวข้อที่ 3.1 ถึงหัวข้อ 3.5

ตารางที่ 3-1 ผลการติดตามตรวจสอบผลกระทบสิ่งแวดล้อมโครงการระบบขนส่งทางรถไฟเชื่อมท่าอากาศยานสุวรรณภูมิ (ระยะดำเนินการ) ระหว่างเดือนมกราคม-มิถุนายน พ.ศ. 2566

คุณภาพสิ่งแวดล้อม	มาตรการติดตามตรวจสอบผลกระทบสิ่งแวดล้อม			ผลการติดตามตรวจสอบ	ปัญหา/อุปสรรคและการแก้ไข
	ดัชนีติดตามตรวจสอบ	สถานที่ติดตามตรวจสอบ	ระยะเวลา/ความถี่		
1. คุณภาพอากาศในบรรยากาศ	<ul style="list-style-type: none"> <li>- ฝุ่นละอองรวม (TSP)</li> <li>- ฝุ่นละอองขนาดเล็กไม่เกิน 10 ไมครอน (PM<sub>10</sub>)</li> <li>- ก๊าซคาร์บอนมอนอกไซด์ (CO)</li> <li>- ก๊าซไนโตรเจนไดออกไซด์ (NO<sub>2</sub>)</li> </ul>	<ul style="list-style-type: none"> <li>- จำนวน 6 สถานี ได้แก่ <ul style="list-style-type: none"> <li>• บริเวณสถานีพญาไท (หลังโรงพยาบาลเดชาเดิม)</li> <li>• บริเวณมหาวิทยาลัยเกษมบัณฑิต</li> <li>• บริเวณชุมชนหลังวัดลานบุญ</li> <li>• บริเวณวัดอุทัยธาราม</li> <li>• บริเวณโรงพยาบาลบูรณัตตโรไชยากร (รพ.รถไฟเดิม)</li> <li>• บริเวณชุมชนโรงซ่อมบำรุง รฟฟท.</li> </ul> </li> </ul>	<ul style="list-style-type: none"> <li>- ทุกๆ 6 เดือน (สถานีละ 3 วันต่อเนื่อง)</li> </ul>	<ul style="list-style-type: none"> <li>- โครงการมีแผนจะดำเนินการติดตามตรวจสอบคุณภาพอากาศในบรรยากาศ ครั้งที่ 1 เดือนสิงหาคม พ.ศ. 2566 และครั้งที่ 2 เดือนตุลาคม พ.ศ. 2566</li> </ul> <p>รายละเอียดแสดงในหัวข้อที่ 3.1</p>	-
2. ระดับเสียงโดยทั่วไป	<ul style="list-style-type: none"> <li>- ระดับเสียงเฉลี่ย 24 ชั่วโมง (L<sub>Aeq 24 hours</sub>)</li> <li>- ระดับเสียงเฉลี่ย 1 ชั่วโมง (L<sub>Aeq 1 hour</sub>)</li> <li>- ระดับเสียงเปอร์เซนไทล์ที่ 90 (L<sub>A90</sub>)</li> <li>- ระดับเสียงสูงสุด (L<sub>Amax</sub>)</li> </ul>	<ul style="list-style-type: none"> <li>- จำนวน 6 สถานี ได้แก่ <ul style="list-style-type: none"> <li>• บริเวณสถานีพญาไท (หลังโรงพยาบาลเดชาเดิม)</li> <li>• บริเวณมหาวิทยาลัยเกษมบัณฑิต</li> <li>• บริเวณชุมชนหลังวัดลานบุญ</li> <li>• บริเวณวัดอุทัยธาราม</li> <li>• บริเวณโรงพยาบาลบูรณัตตโรไชยากร (รพ.รถไฟเดิม)</li> <li>• บริเวณชุมชนโรงซ่อมบำรุง รฟฟท.</li> </ul> </li> </ul>	<ul style="list-style-type: none"> <li>- ทุกๆ 6 เดือน (สถานีละ 3 วันต่อเนื่อง)</li> </ul>	<ul style="list-style-type: none"> <li>- โครงการมีแผนจะดำเนินการติดตามตรวจสอบระดับเสียงโดยทั่วไป ครั้งที่ 1 เดือนสิงหาคม พ.ศ. 2566 และครั้งที่ 2 เดือนตุลาคม พ.ศ. 2566</li> </ul> <p>รายละเอียดแสดงในหัวข้อที่ 3.2</p>	-

ตารางที่ 3-1 (ต่อ) ผลการติดตามตรวจสอบผลกระทบสิ่งแวดล้อมโครงการระบบขนส่งทางรถไฟเชื่อมท่าอากาศยานสุวรรณภูมิ (ระยะดำเนินการ) ระหว่างเดือนมกราคม-มิถุนายน พ.ศ. 2566

คุณภาพสิ่งแวดล้อม	มาตรการติดตามตรวจสอบผลกระทบสิ่งแวดล้อม			ผลการติดตามตรวจสอบ	ปัญหา/อุปสรรคและการแก้ไข
	ดัชนีติดตามตรวจสอบ	สถานที่ติดตามตรวจสอบ	ระยะเวลา/ความถี่		
3. ความสั่นสะเทือน	<ul style="list-style-type: none"> <li>- ความเร็วอนุภาคสูงสุด (Peak Particle Velocity)</li> <li>- ความถี่ (Frequency)</li> </ul>	<ul style="list-style-type: none"> <li>- จำนวน 6 สถานี ได้แก่ <ul style="list-style-type: none"> <li>• บริเวณสถานีพญาไท (หลังโรงพยาบาลเคหาเดิม)</li> <li>• บริเวณมหาวิทยาลัยเกษมบัณฑิต</li> <li>• บริเวณชุมชนหลังวัดลานบุญ</li> <li>• บริเวณวัดอุทัยธาราม</li> <li>• บริเวณโรงพยาบาลบุรฉัตรไชยากร (รพ.รถไฟเดิม)</li> <li>• บริเวณชุมชนโรงซ่อมบำรุง รฟฟท.</li> </ul> </li> </ul>	<ul style="list-style-type: none"> <li>- ปีละ 1 ครั้ง (สถานีละ 3 วันต่อเนื่อง)</li> </ul>	<ul style="list-style-type: none"> <li>- โครงการมีแผนจะดำเนินการติดตามตรวจสอบความสั่นสะเทือน เดือนตุลาคม พ.ศ. 2566</li> <li>รายละเอียดแสดงในหัวข้อที่ 3.2</li> </ul>	-
4. อุทกวิทยาและคุณภาพน้ำผิวดิน	<ul style="list-style-type: none"> <li>- ความลึก</li> <li>- ความเป็นกรดและด่าง (pH)</li> <li>- อุณหภูมิ (Temperature)</li> <li>- ออกซิเจนละลาย (DO)</li> <li>- บีโอดี (BOD)</li> <li>- ของแข็งแขวนลอยทั้งหมด (Suspended Solids)</li> <li>- น้ำมันและไขมัน (Oil and Grease)</li> <li>- โคลิฟอร์มแบคทีเรียทั้งหมด (TCB)</li> </ul>	<ul style="list-style-type: none"> <li>- จำนวน 3 สถานี ได้แก่ <ul style="list-style-type: none"> <li>• บริเวณคลองทับช้างล่าง</li> <li>• บริเวณคลองสอง</li> <li>• บริเวณคลองประเวศบุรีรมย์</li> </ul> </li> </ul>	<ul style="list-style-type: none"> <li>- ปีละ 1 ครั้ง</li> </ul>	<ul style="list-style-type: none"> <li>- โครงการมีแผนจะดำเนินการติดตามตรวจสอบคุณภาพน้ำผิวดิน เดือนตุลาคม พ.ศ. 2566</li> <li>รายละเอียดแสดงในหัวข้อที่ 3.4</li> </ul>	-
5. เศรษฐกิจและสังคม	<ul style="list-style-type: none"> <li>- สำนักรวดด้านทัศนคติและความคิดเห็นของประชาชน</li> </ul>	<ul style="list-style-type: none"> <li>- ประชาชนที่อยู่โดยรอบแนวขนส่งทางรถไฟเชื่อมท่าอากาศยานสุวรรณภูมิ</li> </ul>	<ul style="list-style-type: none"> <li>- ปีละ 1 ครั้ง</li> </ul>	<ul style="list-style-type: none"> <li>- โครงการมีแผนจะดำเนินการติดตามตรวจสอบด้านเศรษฐกิจและสังคม เดือนกันยายนพ.ศ. 2566</li> <li>รายละเอียดแสดงในหัวข้อที่ 3.5</li> </ul>	-



### 3.1 คุณภาพอากาศในบรรยากาศ

#### 3.1.1 การดำเนินงาน

มาตรการกำหนดให้ทำการติดตามตรวจสอบคุณภาพอากาศในบรรยากาศ จำนวน 6 สถานี ได้แก่ บริเวณสถานีพญาไท (หลังโรงพยาบาลเดชาเดิม) บริเวณวัดอุทัยธาราม บริเวณมหาวิทยาลัยเกษมบัณฑิต บริเวณโรงพยาบาลบุรณัติไชยากร (รพ.รถไฟเดิม) บริเวณชุมชนหลังวัดลานบุญ และบริเวณชุมชนโรงซ่อมบำรุง รฟพท. โดยทำการติดตามตรวจสอบฝุ่นละอองรวม (TSP) ฝุ่นละอองขนาดเล็กไม่เกิน 10 ไมครอน ( $PM_{10}$ ) ก๊าซไนโตรเจนไดออกไซด์ ( $NO_2$ ) และก๊าซคาร์บอนมอนอกไซด์ (CO) ทุกๆ 6 เดือน สถานีละ 3 วันต่อเนื่อง

#### 3.1.2 ผลการดำเนินงาน

โครงการมีแผนจะดำเนินการติดตามตรวจสอบคุณภาพอากาศในบรรยากาศ ประจำปี พ.ศ. 2566 ครั้งที่ 1 เดือน สิงหาคม พ.ศ. 2566 และครั้งที่ 2 เดือนตุลาคม พ.ศ. 2566 และจะนำเสนอในรายงานฉบับถัดไป

#### 3.1.3 สรุปผลการดำเนินงาน

##### 1) เปรียบเทียบผลการติดตามตรวจสอบคุณภาพอากาศในบรรยากาศ ระหว่างปี พ.ศ. 2561-2565

การเปรียบเทียบผลการติดตามตรวจสอบคุณภาพอากาศในบรรยากาศ จำนวน 6 สถานี ได้แก่ บริเวณสถานีพญาไท (หลังโรงพยาบาลเดชาเดิม) บริเวณมหาวิทยาลัยเกษมบัณฑิต บริเวณชุมชนหลังวัดลานบุญ บริเวณวัดอุทัยธาราม บริเวณโรงพยาบาลบุรณัติไชยากร (รพ.รถไฟเดิม) และบริเวณชุมชนโรงซ่อมบำรุง รฟพท. ระหว่างปี พ.ศ. 2561-2565 แสดงดังตารางที่ 3-2 และรูปที่ 3-1 สามารถสรุปได้ดังนี้

ฝุ่นละอองรวม (TSP) และฝุ่นละอองขนาดเล็กไม่เกิน 10 ไมครอน ( $PM_{10}$ ) เฉลี่ย 24 ชั่วโมง มีค่าอยู่ในเกณฑ์มาตรฐานตามประกาศคณะกรรมการสิ่งแวดล้อมแห่งชาติ ฉบับที่ 24 (พ.ศ. 2547) เรื่อง กำหนดมาตรฐานคุณภาพอากาศในบรรยากาศโดยทั่วไป ประกาศในราชกิจจานุเบกษา เล่ม 121 ตอนพิเศษ 104 ง วันที่ 22 กันยายน พ.ศ. 2547 ก๊าซคาร์บอนไดออกไซด์ (CO) เฉลี่ย 1 ชั่วโมง และเฉลี่ย 24 ชั่วโมง มีค่าอยู่ในเกณฑ์มาตรฐานตามประกาศคณะกรรมการสิ่งแวดล้อมแห่งชาติ ฉบับที่ 10 (พ.ศ. 2538) เรื่อง กำหนดมาตรฐานคุณภาพอากาศในบรรยากาศโดยทั่วไป ประกาศในราชกิจจานุเบกษา เล่ม 112 ตอนที่ 42 ง วันที่ 25 พฤษภาคม พ.ศ. 2538 และก๊าซไนโตรเจนไดออกไซด์ ( $NO_2$ ) มีค่าอยู่ในเกณฑ์มาตรฐานตามประกาศคณะกรรมการสิ่งแวดล้อมแห่งชาติ ฉบับที่ 33 (พ.ศ. 2552) เรื่อง กำหนดมาตรฐานค่าก๊าซไนโตรเจนไดออกไซด์ในบรรยากาศโดยทั่วไป ประกาศในราชกิจจานุเบกษา เล่ม 126 ตอนพิเศษ 114 ง วันที่ 14 สิงหาคม พ.ศ. 2552 และเมื่อพิจารณาแนวโน้ม ผลการติดตามตรวจสอบที่ผ่านมา พบว่า ส่วนใหญ่มีค่าขึ้น-ลงไม่แน่นอน และมีค่าเมื่อเทียบกับมาตรฐานที่กำหนด

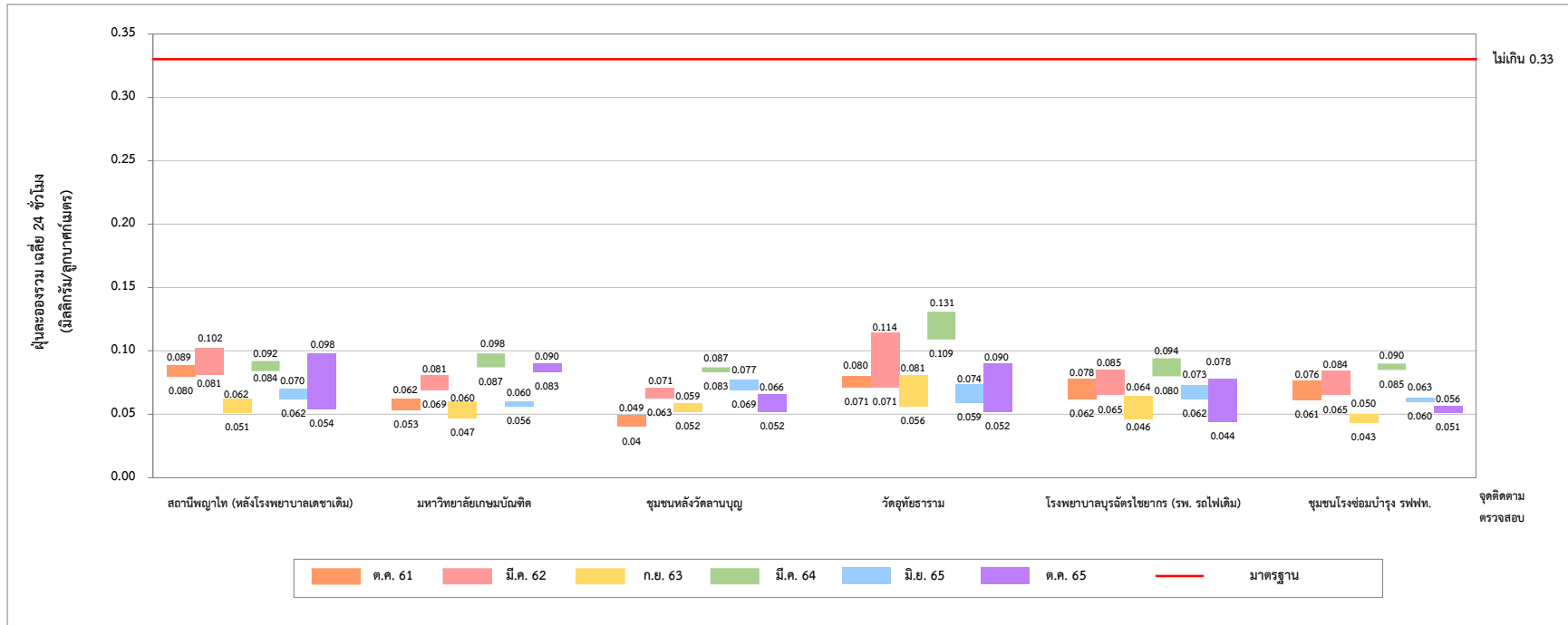
ตารางที่ 3-2 เปรียบเทียบผลการติดตามตรวจสอบคุณภาพอากาศในบรรยากาศ ระหว่างปี พ.ศ. 2561-2565

สถานที่ติดตามตรวจสอบ	เดือนที่ติดตามตรวจสอบ	ผลการติดตามตรวจสอบ				
		ฝุ่นละอองรวม <sup>1/</sup> เฉลี่ย 24 ชั่วโมง (มิลลิกรัม/ลูกบาศก์เมตร)	ฝุ่นละอองขนาดเล็กไม่เกิน 10 ไมครอน <sup>1/</sup> เฉลี่ย 24 ชั่วโมง (มิลลิกรัม/ลูกบาศก์เมตร)	ก๊าซคาร์บอนมอนอกไซด์ เฉลี่ย 1 ชั่วโมง (ส่วนในล้านส่วน)	ก๊าซคาร์บอนมอนอกไซด์ เฉลี่ย 8 ชั่วโมง (ส่วนในล้านส่วน)	ก๊าซไนโตรเจนไดออกไซด์ เฉลี่ย 1 ชั่วโมง (ส่วนในล้านส่วน)
บริเวณสถานีพญาไท (หลังโรงพยาบาลเดชาเดิม)	ต.ค. 61	0.080-0.089	0.038-0.048	1.7-2.1	1.5	0.0277-0.0286
	มี.ค. 62	0.081-0.102	0.032-0.049	1.0-1.3	0.9-1.0	0.0180-0.0210
	ก.ย. 63	0.051-0.062	0.025-0.027	0.380-0.803	0.477-0.636	0.005-0.055
	มี.ค. 64	0.084-0.092	0.050-0.065	0.500-1.120	0.731-0.961	0.001-0.009
	มิ.ย. 65	0.062-0.070	0.027-0.031	0.319-3.107	0.427-2.283	0.004-0.012
	ต.ค. 65	0.054-0.098	0.023-0.041	1.082-2.092	1.273-1.784	0.004-0.040
บริเวณมหาวิทยาลัยเกษมบัณฑิต	ต.ค. 61	0.053-0.062	0.022-0.038	0.9-1.3	0.7-0.9	0.0256-0.0262
	มี.ค. 62	0.069-0.081	0.028-0.042	0.7-0.8	0.6-0.7	0.0159-0.0188
	ก.ย. 63	0.047-0.060	0.024-0.027	0.049-0.406	0.091-0.288	0.005-0.011
	มี.ค. 64	0.087-0.098	0.055-0.066	0.155-0.933	0.237-0.493	0.007-0.062
	มิ.ย. 65	0.056-0.060	0.025-0.030	0.184-1.470	0.220-1.084	0.005-0.030
	ต.ค. 65	0.083-0.090	0.036-0.038	0.116-0.852	0.254-0.715	0.004-0.024
บริเวณชุมชนหลังวัดลานบุญ	ต.ค. 61	0.040-0.049	0.027-0.033	1.4-1.5	1.1-1.3	0.0248-0.0277
	มี.ค. 62	0.063-0.071	0.034-0.045	0.8-0.9	0.7	0.0198-0.0237
	ก.ย. 63	0.052-0.059	0.030-0.036	0.374-1.504	0.505-0.999	0.003-0.018
	มี.ค. 64	0.083-0.087	0.043-0.053	0.390-1.080	0.509-0.689	0.002-0.012
	มิ.ย. 65	0.069-0.077	0.027-0.029	0.362-1.413	0.452-1.030	0.002-0.020
	ต.ค. 65	0.052-0.066	0.026-0.045	0.275-0.479	0.315-0.419	0.012-0.024
มาตรฐาน		ไม่เกิน 0.33 <sup>2/</sup>	ไม่เกิน 0.12 <sup>2/</sup>	ไม่เกิน 30 <sup>3/</sup>	ไม่เกิน 9 <sup>3/</sup>	ไม่เกิน 0.17 <sup>4/</sup>

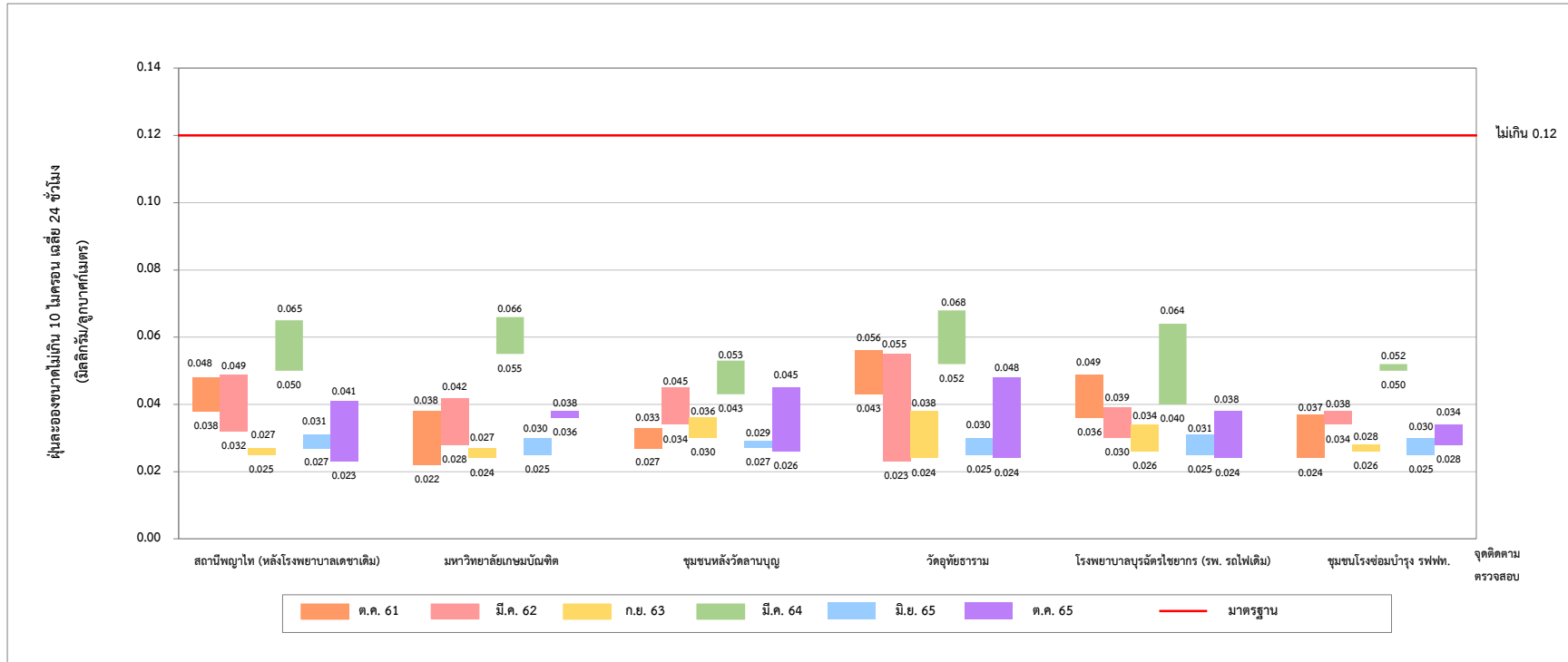
ตารางที่ 3-2 (ต่อ) เปรียบเทียบผลการติดตามตรวจสอบคุณภาพอากาศในบรรยากาศ ระหว่างปี พ.ศ. 2561-2565

สถานติดตามตรวจสอบ	เดือนที่ติดตามตรวจสอบ	ผลการติดตามตรวจสอบ				
		ฝุ่นละอองรวม <sup>1/</sup> เฉลี่ย 24 ชั่วโมง (มิลลิกรัม/ลูกบาศก์เมตร)	ฝุ่นละอองขนาดเล็กไม่เกิน 10 ไมครอน <sup>1/</sup> เฉลี่ย 24 ชั่วโมง (มิลลิกรัม/ลูกบาศก์เมตร)	ก๊าซคาร์บอนมอนอกไซด์ เฉลี่ย 1 ชั่วโมง (ส่วนในล้านส่วน)	ก๊าซคาร์บอนมอนอกไซด์ เฉลี่ย 8 ชั่วโมง (ส่วนในล้านส่วน)	ก๊าซไนโตรเจนไดออกไซด์ เฉลี่ย 1 ชั่วโมง (ส่วนในล้านส่วน)
บริเวณวัดอุทัยธาราม	ต.ค. 61	0.071-0.080	0.043-0.056	1.2-1.4	1.1-1.2	0.0248-0.0259
	มี.ค. 62	0.071-0.114	0.023-0.055	1.0	0.7-0.8	0.0240-0.0263
	ก.ย. 63	0.056-0.081	0.024-0.038	0.178-1.245	0.242-0.716	0.007-0.015
	มี.ค. 64	0.109-0.131	0.052-0.068	0.440-0.910	0.600-0.724	0.007-0.079
	มิ.ย. 65	0.059-0.074	0.025-0.030	0.271-1.933	0.522-0.921	0.005-0.024
	ต.ค. 65	0.052-0.090	0.024-0.048	0.378-1.084	0.588-0.882	0.004-0.047
บริเวณโรงพยาบาลบุรีรัมย์ไชยกร (รพ. รตไฟเดิม)	ต.ค. 61	0.062-0.078	0.036-0.049	1.4-1.6	1.2-1.3	0.0262-0.0275
	มี.ค. 62	0.065-0.085	0.030-0.039	0.9-1.0	0.9	0.0248-0.0275
	ก.ย. 63	0.046-0.064	0.026-0.034	0.068-1.521	0.196-0.532	0.005-0.030
	มี.ค. 64	0.080-0.094	0.040-0.064	0.260-1.010	0.326-0.701	0.005-0.022
	มิ.ย. 65	0.062-0.073	0.025-0.031	0.152-1.129	0.303-0.790	0.001-0.010
	ต.ค. 65	0.044-0.078	0.024-0.038	0.481-1.829	0.730-1.384	0.004-0.049
บริเวณชุมชนโรงซ่อมบำรุง รฟฟท.	ต.ค. 61	0.061-0.076	0.024-0.037	1.6-1.9	1.3-1.7	0.0264-0.0285
	มี.ค. 62	0.065-0.084	0.034-0.038	0.9	0.7-0.8	0.0188-0.0235
	ก.ย. 63	0.043-0.050	0.026-0.028	0.179-0.800	0.229-0.578	0.004-0.051
	มี.ค. 64	0.085-0.090	0.050-0.052	0.460-0.770	0.510-0.658	0.005-0.012
	มิ.ย. 65	0.060-0.063	0.025-0.030	1.214-3.821	1.783-2.179	0.009-0.024
	ต.ค. 65	0.051-0.056	0.028-0.034	0.151-1.237	0.247-0.668	0.007-0.033
มาตรฐาน		ไม่เกิน 0.33 <sup>2/</sup>	ไม่เกิน 0.12 <sup>2/</sup>	ไม่เกิน 30 <sup>3/</sup>	ไม่เกิน 9 <sup>3/</sup>	ไม่เกิน 0.17 <sup>4/</sup>

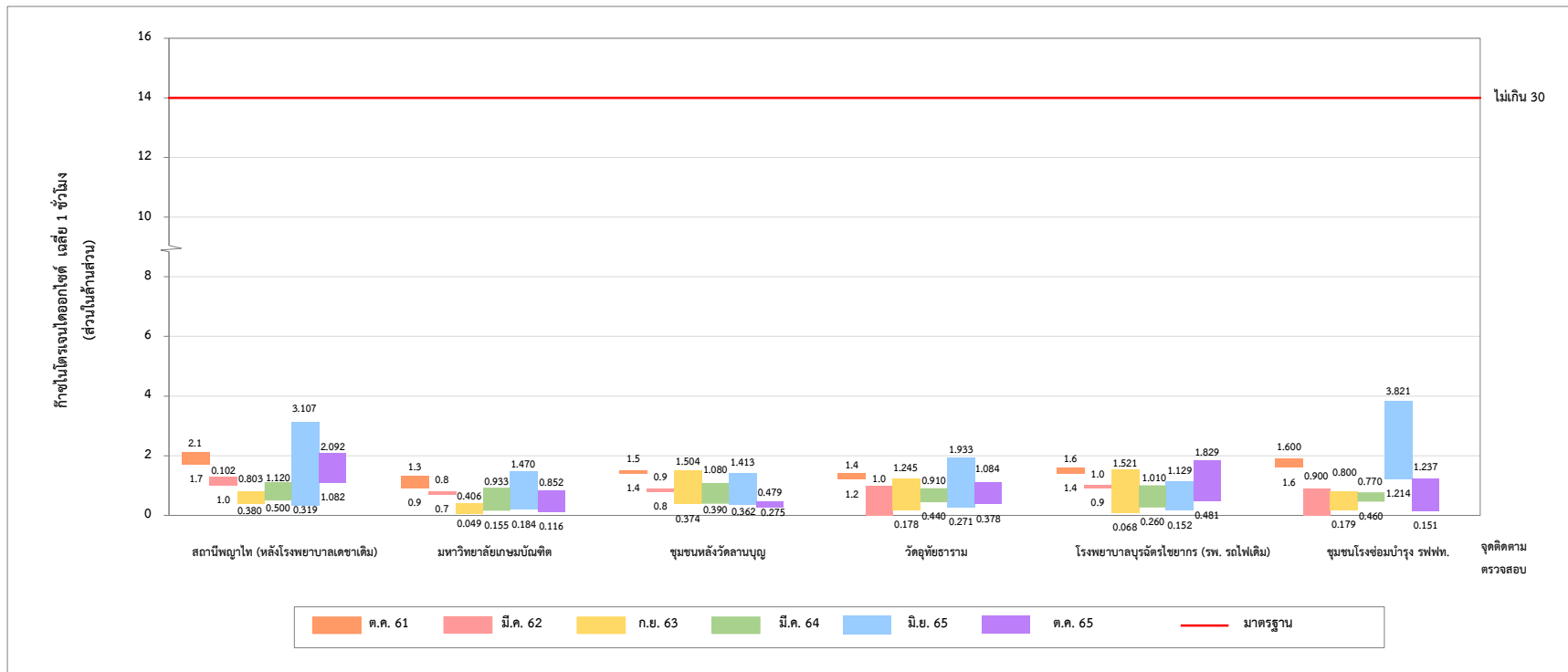
หมายเหตุ : <sup>1/</sup> คำนวณเทียบสภาวะมาตรฐานที่ความดัน 1 บรรยากาศ และอุณหภูมิ 25 องศาเซลเซียส  
<sup>2/</sup> ประกาศคณะกรรมการสิ่งแวดล้อมแห่งชาติ ฉบับที่ 24 (พ.ศ. 2547) เรื่อง กำหนดมาตรฐานคุณภาพอากาศในบรรยากาศโดยทั่วไป ประกาศในราชกิจจานุเบกษา เล่ม 121 ตอนที่ 22 กันยายน พ.ศ. 2547  
<sup>3/</sup> ประกาศคณะกรรมการสิ่งแวดล้อมแห่งชาติ ฉบับที่ 10 (พ.ศ. 2538) เรื่อง กำหนดมาตรฐานคุณภาพอากาศในบรรยากาศโดยทั่วไป ประกาศในราชกิจจานุเบกษา เล่ม 112 ตอนที่ 42 ง วันที่ 25 พฤษภาคม พ.ศ. 2538  
<sup>4/</sup> ประกาศคณะกรรมการสิ่งแวดล้อมแห่งชาติ ฉบับที่ 33 (พ.ศ. 2552) เรื่อง กำหนดมาตรฐานค่าก๊าซไนโตรเจนไดออกไซด์ในบรรยากาศโดยทั่วไป ประกาศในราชกิจจานุเบกษา เล่ม 126 ตอนที่ 114 ง วันที่ 14 สิงหาคม พ.ศ. 2552



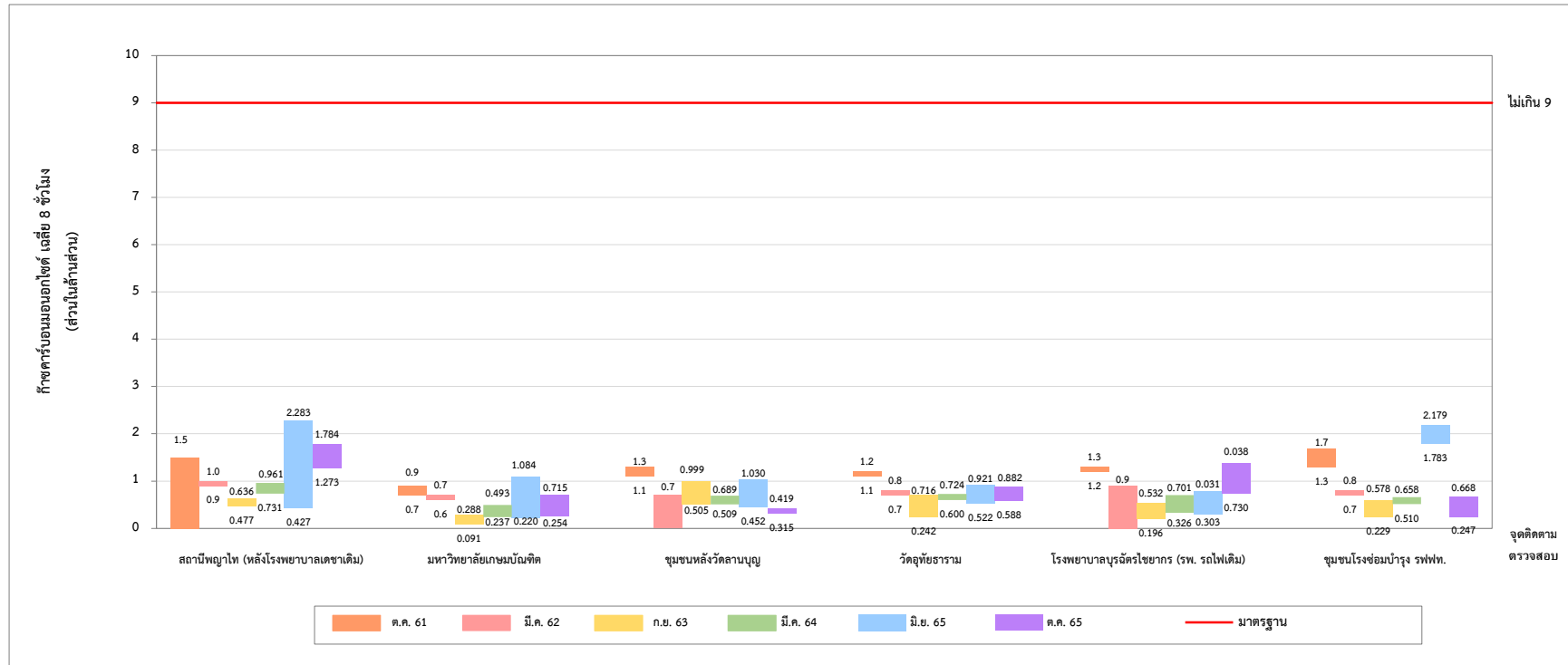
รูปที่ 3-1 เปรียบเทียบผลการติดตามตรวจสอบคุณภาพอากาศในบรรยากาศระหว่างปี พ.ศ. 2561-2565



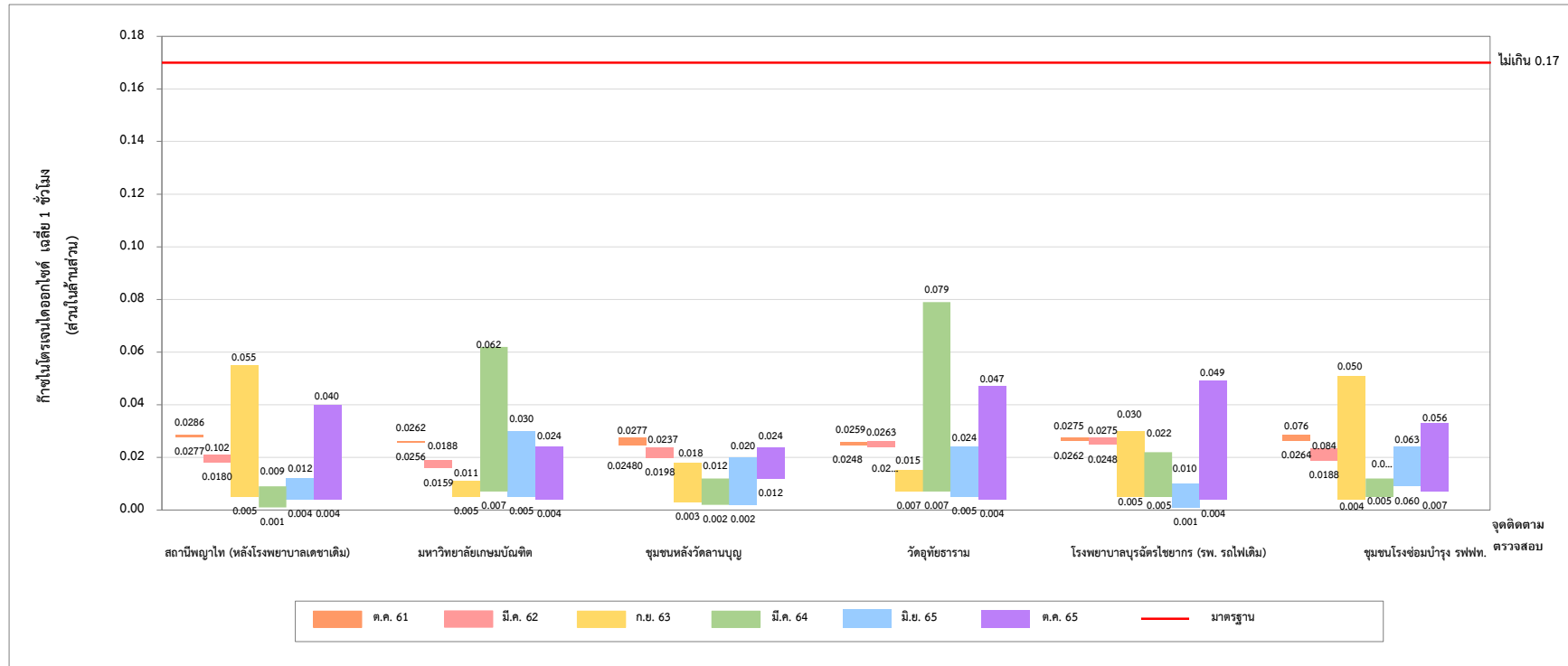
รูปที่ 3-1 (ต่อ) เปรียบเทียบผลการติดตามตรวจสอบคุณภาพอากาศในบรรยากาศระหว่างปี พ.ศ. 2561-2565



รูปที่ 3-1 (ต่อ) เปรียบเทียบผลการติดตามตรวจสอบคุณภาพอากาศในบรรยากาศระหว่างปี พ.ศ. 2561-2565



รูปที่ 3-1 (ต่อ) เปรียบเทียบผลการติดตามตรวจสอบคุณภาพอากาศในบรรยากาศระหว่างปี พ.ศ. 2561-2565



รูปที่ 3-1 (ต่อ) เปรียบเทียบผลการติดตามตรวจสอบคุณภาพอากาศในบรรยากาศระหว่างปี พ.ศ. 2561-2565



## 3.2 ระดับเสียงโดยทั่วไป

### 3.2.1 การดำเนินงาน

มาตรการกำหนดให้ทำการติดตามตรวจสอบระดับเสียงโดยทั่วไป จำนวน 6 สถานี ได้แก่ บริเวณสถานีพญาไท (หลังโรงพยาบาลเดชาเดิม) บริเวณวัดอุทัยธาราม บริเวณมหาวิทยาลัยเกษมบัณฑิต บริเวณโรงพยาบาลบุรณศิริไชยากร (รพ.รถไฟเดิม) บริเวณชุมชนหลังวัดลานบุญ และชุมชนโรงซ่อมบำรุง รฟพท. โดยทำการติดตามตรวจสอบระดับเสียงเฉลี่ย 24 ชั่วโมง ( $L_{Aeq\ 24\ hours}$ ) ระดับเสียงเฉลี่ย 1 ชั่วโมง ( $L_{Aeq\ 1\ hour}$ ) ระดับเสียงสูงสุด ( $L_{Amax}$ ) และระดับเสียงเปอร์เซ็นต์ไทล์ที่ 90 ( $L_{A90}$ ) ทุกๆ 6 เดือน สถานีละ 3 วันต่อเนื่อง

### 3.2.2 ผลการดำเนินงาน

โครงการจะดำเนินการติดตามตรวจสอบระดับเสียงโดยทั่วไป ประจำปี พ.ศ. 2566 ครั้งที่ 1 ในช่วงเดือนสิงหาคม-กันยายน พ.ศ. 2566 และครั้งที่ 2 ในช่วงเดือนตุลาคม-พฤศจิกายน พ.ศ. 2566 และจะนำเสนอในรายงานฉบับถัดไป

### 3.2.3 สรุปผลการดำเนินงาน

#### 1) เปรียบเทียบผลการติดตามตรวจสอบความสั่นสะเทือน ระหว่างปี พ.ศ. 2561-2565

การเปรียบเทียบผลการติดตามตรวจสอบระดับเสียงโดยทั่วไป จำนวน 6 สถานี ได้แก่ บริเวณสถานีพญาไท (หลังโรงพยาบาลเดชาเดิม) บริเวณมหาวิทยาลัยเกษมบัณฑิต บริเวณชุมชนหลังวัดลานบุญ บริเวณวัดอุทัยธาราม บริเวณโรงพยาบาลบุรณศิริไชยากร (รพ.รถไฟเดิม) และบริเวณชุมชนโรงซ่อมบำรุง รฟพท. ระหว่างปี พ.ศ. 2561-2565 แสดงดังตารางที่ 3-3 และรูปที่ 3-2 สามารถสรุปได้ดังนี้

ระดับเสียงเฉลี่ย 24 ชั่วโมง ( $L_{Aeq\ 24\ hours}$ ) และระดับเสียงสูงสุด ( $L_{Amax}$ ) ส่วนใหญ่มีค่าไม่แตกต่างกัน และมีค่าอยู่ในเกณฑ์มาตรฐานตามประกาศคณะกรรมการสิ่งแวดล้อมแห่งชาติ ฉบับที่ 15 (พ.ศ. 2540) เรื่อง กำหนดมาตรฐานระดับเสียงโดยทั่วไป ประกาศในราชกิจจานุเบกษา เล่ม 114 ตอนที่ 27 ง วันที่ 3 เมษายน พ.ศ. 2540 ยกเว้นระดับเสียงเฉลี่ย 24 ชั่วโมง ( $L_{Aeq\ 24\ hours}$ ) บริเวณสถานีพญาไท (หลังโรงพยาบาลเดชาเดิม) เมื่อเดือนตุลาคม พ.ศ. 2561 เดือนกันยายน พ.ศ. 2563 และช่วงเดือนมิถุนายน พ.ศ. 2565 ที่มีค่าสูงเกินเกณฑ์มาตรฐานที่กำหนด เนื่องจากมีพื้นที่อยู่ติดริมถนน มีรถเข้า-ออกพื้นที่จำนวนมาก อีกทั้งช่วงเดือนมิถุนายน พ.ศ. 2565 บริเวณสถานีพญาไท (หลังโรงพยาบาลเดชาเดิม) มีการก่อสร้างอาคาร จึงอาจส่งผลให้ระดับเสียงเฉลี่ย 24 ชั่วโมง ( $L_{Aeq\ 24\ hours}$ ) มีค่าสูงเกินเกณฑ์มาตรฐานที่กำหนดได้ อย่างไรก็ตาม เดือนตุลาคม พ.ศ. 2565 บริเวณสถานีพญาไท (หลังโรงพยาบาลเดชาเดิม) มีค่าระดับเสียงเฉลี่ย 24 ชั่วโมง อยู่ในเกณฑ์มาตรฐานกำหนด

ตารางที่ 3-3 เปรียบเทียบผลการติดตามตรวจสอบระดับเสียงโดยทั่วไป ระหว่างปี พ.ศ. 2561-2565

สถานีติดตามตรวจสอบ	วันที่ติดตามตรวจสอบ	ผลการติดตามตรวจสอบ (เดซิเบลเอ)	
		L <sub>Aeq</sub> 24 hours	L <sub>Amax</sub>
บริเวณสถานีพญาไท (หลังโรงพยาบาลเดชาเดิม)	18-19 ต.ค. 61	71.4	113.4
	18-19 ต.ค. 61	70.9	112.8
	18-19 ต.ค. 61	70.8	112.6
	25-26 มี.ค. 62	67.8	109
	26-27 มี.ค. 62	69.8	112.1
	27-28 มี.ค. 62	68.9	109.8
	1-2 ก.ย. 63	72.9	112.1
	2-3 ก.ย. 63	73.6	113.1
	3-4 ก.ย. 63	70.9	107.1
	15-16 มี.ค. 64	69.2	105.6
	16-17 มี.ค. 64	69.2	100.1
	17-18 มี.ค. 64	69.7	106.8
	6-7 มิ.ย. 65	70.3	103.1
	7-8 มิ.ย. 65	68.3	106.1
	8-9 มิ.ย. 65	68.6	104.5
	25-26 ต.ค. 65	60.4	86.2
	26-27 ต.ค. 65	60.5	83.0
	27-28 ต.ค. 65	60.5	83.0
บริเวณมหาวิทยาลัยเกษมบัณฑิต	18-19 ต.ค. 61	64.5	92.2
	18-19 ต.ค. 61	62.7	89.8
	18-19 ต.ค. 61	62.8	93.6
	25-26 มี.ค. 62	67.8	109.0
	26-27 มี.ค. 62	69.8	112.1
	27-28 มี.ค. 62	68.9	109.8
	27-28 ส.ค. 63	64.6	97.1
	28-29 ส.ค. 63	65.8	96.4
	29-30 ส.ค. 63	66.2	98.5
	22-23 มี.ค. 64	66.9	95.6
	23-24 มี.ค. 64	66.7	94.9
	24-25 มี.ค. 64	66.3	95.3
	6-7 มิ.ย. 65	65.8	91.4
	7-8 มิ.ย. 65	63.5	93.2
	8-9 มิ.ย. 65	64.3	95.3
	31 ต.ค.-1 พ.ย. 65	64.6	92.8
	1-2 พ.ย. 65	65.9	94.4
	2-3 พ.ย. 65	66.1	93.5
มาตรฐาน		ไม่เกิน 70	ไม่เกิน 115

บริษัท ยูไนเต็ด แอนาไลสต์ แอนด์ เอ็นจิเนียริง คอนซัลแตนท์ จำกัด

ห้องปฏิบัติการทดสอบตามมาตรฐาน ISO/IEC 17025:2017 by TISI, DSS และ DMSC

ได้รับการรับรอง ISO 9001:2015 และ ISO 14001:2015 จากสถาบันมาตรฐานอังกฤษ

**ตารางที่ 3-3 (ต่อ) เปรียบเทียบผลการติดตามตรวจสอบระดับเสียงโดยทั่วไป ระหว่างปี พ.ศ. 2561-2565**

สถานีติดตามตรวจสอบ	วันที่ติดตามตรวจสอบ	ผลการติดตามตรวจสอบ (เดซิเบลเอ)	
		L <sub>Aeq</sub> 24 hours	L <sub>Amax</sub>
บริเวณชุมชนหลังวัดลานบุญ	18-19 ต.ค. 61	63.7	98.9
	18-19 ต.ค. 61	62.4	94.6
	18-19 ต.ค. 61	64.6	93
	25-26 มี.ค. 62	63.6	91.2
	26-27 มี.ค. 62	63.4	90.0
	27-28 มี.ค. 62	63.2	91.6
	1-2 ก.ย. 63	59.5	84.4
	2-3 ก.ย. 63	56.9	77.8
	3-4 ก.ย. 63	56.6	76.1
	15-16 มี.ค. 64	51.3	85.1
	16-17 มี.ค. 64	55.2	78.3
	17-18 มี.ค. 64	53.9	75.6
	6-7 มิ.ย. 65	54.9	81.3
	7-8 มิ.ย. 65	55.4	80.2
	8-9 มิ.ย. 65	54.4	79.2
	31 ต.ค.-1 พ.ย. 65	53.9	79.1
	1-2 พ.ย. 65	53.9	76.6
	2-3 พ.ย. 65	54.9	80.9
บริเวณวัดอุทัยธาราม	18-19 ต.ค. 61	64.1	99.2
	18-19 ต.ค. 61	62.6	93.1
	19-20 ต.ค. 61	62.5	95.8
	25-26 มี.ค. 62	63.4	97.6
	26-27 มี.ค. 62	63.7	96.6
	27-28 มี.ค. 62	63.1	97.4
	27-28 ส.ค. 63	56.0	85.0
	28-29 ส.ค. 63	58.8	82.0
	29-30 ส.ค. 63	56.8	79.4
	22-23 มี.ค. 64	57.4	90.8
	23-24 มี.ค. 64	59.7	84.1
	24-25 มี.ค. 64	58.4	82.6
	6-7 มิ.ย. 65	63.4	87.1
	7-8 มิ.ย. 65	64.2	87.7
	8-9 มิ.ย. 65	64.2	87.3
	25-26 ต.ค. 65	57.6	88.9
	26-27 ต.ค. 65	57.5	86.8
	27-28 ต.ค. 65	58.0	86.0
มาตรฐาน		ไม่เกิน 70	ไม่เกิน 115

บริษัท ยูนิเทค แอนนาลิสต์ แอนด์ เอ็นจิเนียริง คอนซัลแตนท์ จำกัด

ห้องปฏิบัติการทดสอบตามมาตรฐาน ISO/IEC 17025:2017 by TISI, DSS และ DMSC

ได้รับการรับรอง ISO 9001:2015 และ ISO 14001:2015 จากสถาบันมาตรฐานอังกฤษ

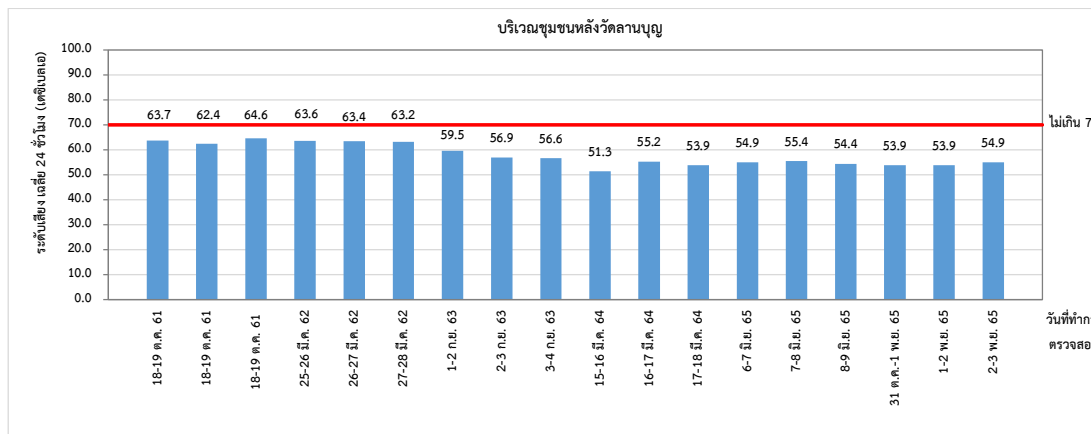
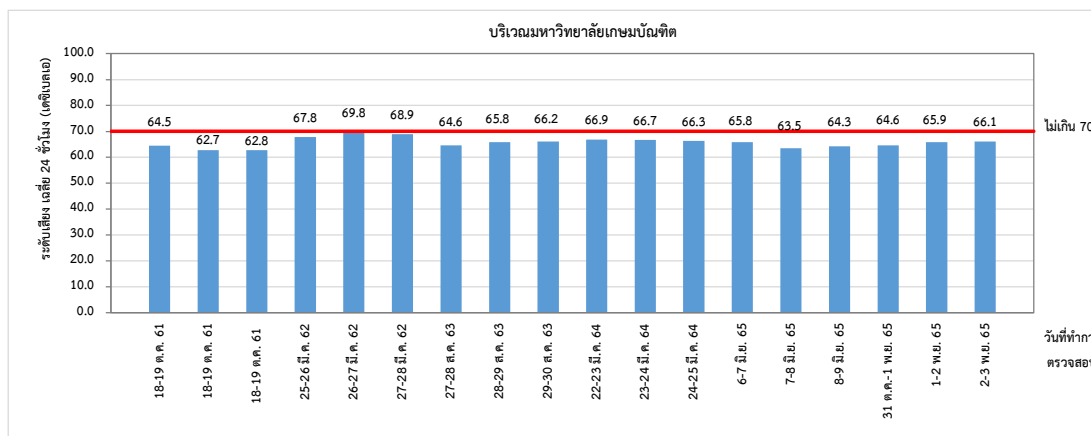
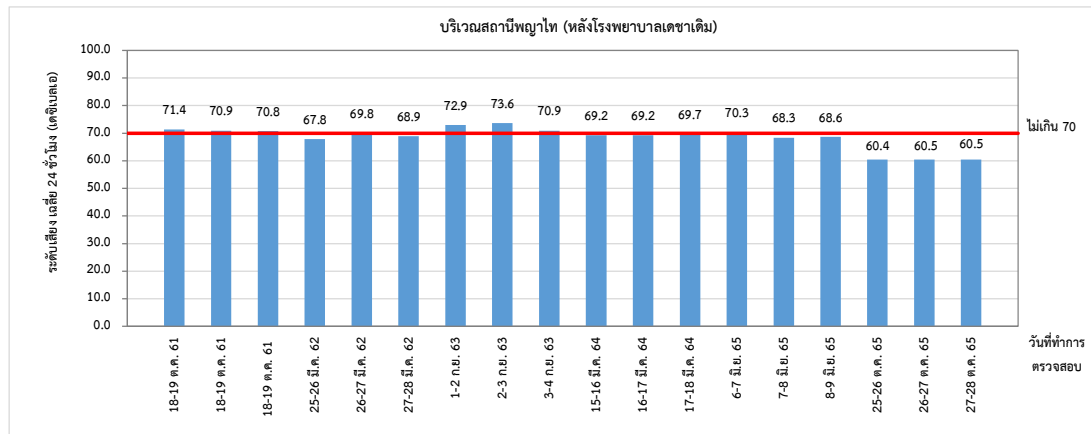
ตารางที่ 3-3 (ต่อ) เปรียบเทียบผลการติดตามตรวจสอบระดับเสียงโดยทั่วไป ระหว่างปี พ.ศ. 2561-2565

สถานีติดตามตรวจสอบ	วันที่ติดตามตรวจสอบ	ผลการติดตามตรวจสอบ (เดซิเบลเอ)	
		L <sub>Aeq</sub> 24 hours	L <sub>Amax</sub>
บริเวณโรงพยาบาลบุรีรัมย์ไชยากร (รพ. รพ. เดิม)	18-19 ต.ค. 61	62.3	93.5
	18-19 ต.ค. 61	61.9	89.5
	18-19 ต.ค. 61	63.1	106.8
	25-26 มี.ค. 62	62.0	93.4
	26-27 มี.ค. 62	61.7	91.5
	27-28 มี.ค. 62	61.7	88.0
	27-28 ส.ค. 63	65.4	90.7
	28-29 ส.ค. 63	65.9	93.1
	29-30 ส.ค. 63	68.1	91.2
	22-23 มี.ค. 64	67.4	94.7
	23-24 มี.ค. 64	67.0	93.1
	24-25 มี.ค. 64	66.9	93.9
	6-7 มิ.ย. 65	66.0	86.7
	7-8 มิ.ย. 65	64.8	90.6
	8-9 มิ.ย. 65	66.0	89.4
	25-26 ต.ค. 65	64.4	94.6
	26-27 ต.ค. 65	63.3	94.7
	27-28 ต.ค. 65	62.2	89.1
บริเวณชุมชนโรงซ่อมบำรุง รฟท.	18-19 ต.ค. 61	66.3	96.4
	18-19 ต.ค. 61	64.3	92.0
	18-19 ต.ค. 61	64.4	95.4
	25-26 มี.ค. 62	64.8	94.6
	26-27 มี.ค. 62	64.1	99.0
	27-28 มี.ค. 62	64.2	93.1
	1-2 ก.ย. 63	66.3	98.2
	2-3 ก.ย. 63	63.6	91.5
	3-4 ก.ย. 63	63.7	88.6
	15-16 มี.ค. 64	63.9	94.5
	16-17 มี.ค. 64	64.1	95.3
	17-18 มี.ค. 64	63.9	86.6
	6-7 มิ.ย. 65	64.2	90.2
	7-8 มิ.ย. 65	61.1	89.8
	8-9 มิ.ย. 65	62.7	87.1
	31 ต.ค.-1 พ.ย. 65	60.4	86.2
	1-2 พ.ย. 65	60.5	83.0
	2-3 พ.ย. 65	60.5	83.0
มาตรฐาน <sup>1/</sup>		ไม่เกิน 70	ไม่เกิน 115

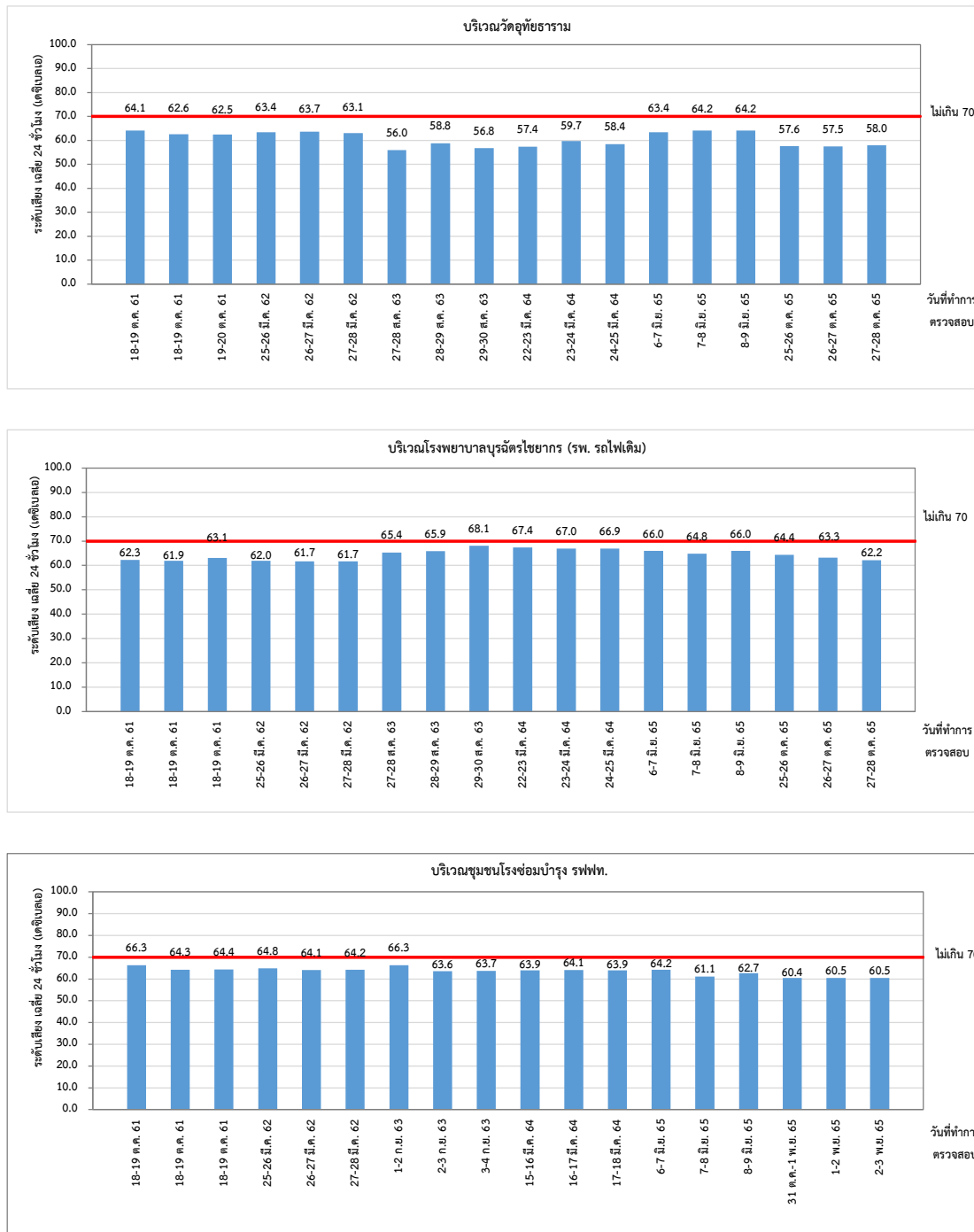
หมายเหตุ : <sup>1/</sup> ประกาศคณะกรรมการสิ่งแวดล้อมแห่งชาติ ฉบับที่ 15 (พ.ศ. 2540) เรื่อง กำหนดมาตรฐานระดับเสียงโดยทั่วไป  
ประกาศในราชกิจจานุเบกษา เล่ม 114 ตอนที่ 27 ง วันที่ 3 เมษายน พ.ศ. 2540

โครงการระบบขนส่งทางรถไฟเชื่อมท่าอากาศยานสุวรรณภูมิ (ระยะดำเนินการ)

ของการรถไฟแห่งประเทศไทย ระหว่างเดือนมกราคม-มิถุนายน พ.ศ. 2566



รูปที่ 3-2 เปรียบเทียบผลการติดตามตรวจสอบระดับเสียงโดยทั่วไป  
ระหว่างปี พ.ศ. 2561-2565



รูปที่ 3-2 (ต่อ) เปรียบเทียบผลการติดตามตรวจสอบระดับเสียงโดยทั่วไป  
ระหว่างปี พ.ศ. 2561-2565

### 3.3 ความสั่นสะเทือน

#### 3.3.1 การดำเนินงาน

มาตรการกำหนดให้ทำการติดตามตรวจสอบความสั่นสะเทือน จำนวน 6 สถานี ได้แก่ บริเวณสถานีพญาไท (หลังโรงพยาบาลเดชาเดิม) บริเวณวัดอุทัยธาราม บริเวณมหาวิทยาลัยเกษมบัณฑิต บริเวณโรงพยาบาลบุรฉัตรไชยากร (รพ.รถไฟเดิม) บริเวณชุมชนหลังวัดลานบุญ และชุมชนโรงซ่อมบำรุง รฟท. โดยทำการติดตามตรวจสอบความเร็วอนุภาคสูงสุด (Peak Particle Velocity) และความถี่ (Frequency) ปีละ 1 ครั้ง สถานีละ 3 วันต่อเนื่อง

#### 3.3.2 ผลการดำเนินงาน

โครงการจะดำเนินการติดตามตรวจสอบความสั่นสะเทือน ประจำปี พ.ศ. 2566 ในช่วงเดือนตุลาคม พ.ศ. 2566 และจะนำเสนอในรายงานฉบับถัดไป

#### 3.3.3 สรุปผลการดำเนินงาน

##### 1) เปรียบเทียบผลการติดตามตรวจสอบความสั่นสะเทือน ระหว่างปี พ.ศ. 2561-2565

การเปรียบเทียบผลการติดตามตรวจสอบความสั่นสะเทือน จำนวน 6 สถานี ได้แก่ บริเวณสถานีพญาไท (หลังโรงพยาบาลเดชาเดิม) บริเวณมหาวิทยาลัยเกษมบัณฑิต บริเวณชุมชนหลังวัดลานบุญ บริเวณวัดอุทัยธาราม บริเวณโรงพยาบาลบุรฉัตรไชยากร (รพ.รถไฟเดิม) และบริเวณชุมชนโรงซ่อมบำรุง รฟท. ระหว่างปี พ.ศ. 2561-2565 แสดงดังตารางที่ 3-4 และรูปที่ 3-3 สามารถสรุปได้ดังนี้

บริเวณสถานีพญาไท (หลังโรงพยาบาลเดชาเดิม) บริเวณมหาวิทยาลัยเกษมบัณฑิต บริเวณชุมชนหลังวัดลานบุญ บริเวณโรงพยาบาลบุรฉัตรไชยากร (รพ.รถไฟเดิม) และบริเวณชุมชนโรงซ่อมบำรุง รฟท. มีค่าความเร็วอนุภาคสูงสุด (Peak Particle Velocity) อยู่ในเกณฑ์มาตรฐานตามประกาศคณะกรรมการสิ่งแวดล้อมแห่งชาติ ฉบับที่ 37 (พ.ศ. 2553) เรื่อง กำหนดมาตรฐานความสั่นสะเทือน เพื่อป้องกันผลกระทบต่ออาคาร วันที่ 2 มิถุนายน พ.ศ. 2553 กรณีเป็นอาคารประเภทที่ 2 และจุดติดตามตรวจสอบอยู่ที่ฐานหรือชั้นล่างของอาคาร และบริเวณวัดอุทัยธาราม มีค่าความเร็วอนุภาคสูงสุด (Peak Particle Velocity) อยู่ในเกณฑ์มาตรฐานตามประกาศคณะกรรมการสิ่งแวดล้อมแห่งชาติ ฉบับที่ 37 (พ.ศ. 2553) เรื่อง กำหนดมาตรฐานความสั่นสะเทือน เพื่อป้องกันผลกระทบต่ออาคาร วันที่ 2 มิถุนายน พ.ศ. 2553 กรณีเป็นอาคารประเภทที่ 3 และจุดติดตามตรวจสอบอยู่ที่ฐานหรือชั้นล่างของอาคาร ซึ่งสามารถสรุปได้ว่า ความสั่นสะเทือนที่เกิดขึ้นไม่ส่งผลกระทบต่อโครงสร้างและส่วนประกอบของอาคารหรือสิ่งปลูกสร้างของสถานี

ตารางที่ 3-4 เปรียบเทียบผลการติดตามตรวจสอบความสั่นสะเทือนระหว่างปี พ.ศ. 2561-2565

จุดติดตามตรวจสอบ	วันที่ติดตามตรวจสอบ	เวลา (น.)	ผลการติดตามตรวจสอบ								
			แนวแกนนอน						แนวแกนตั้ง		
			แกน X (LONGITUDINAL)			แกน Y (TRANSVERSE)			แกน Z (VERTICAL)		
			ความเร็วของอนุภาค	ความถี่	มาตรฐาน <sup>1/</sup> ความเร็วอนุภาคสูงสุด	ความเร็วของอนุภาค	ความถี่	มาตรฐาน <sup>1/</sup> ความเร็วอนุภาคสูงสุด	ความเร็วของอนุภาค	ความถี่	มาตรฐาน <sup>1/</sup> ความเร็วอนุภาคสูงสุด
บริเวณสถานีพญาไท (หลังโรงพยาบาลเดชาเดิม) <sup>2/</sup>	21 ต.ค. 61	10:00-11:00	0.778	>100	20	0.762	>100	20	1.048	>100	20
	27 มี.ค. 62	14:00-15:00	2.048	>100	20	0.730	>100	20	0.413	>100	20
	1 ก.ย. 63	15:39:54	0.985	114	20	1.99	128	20	1.51	128	20
	6 มิ.ย. 65	13:20:23	0.378	3.0	5.0	0.236	1.9	5.0	0.733	3.1	5.0
บริเวณมหาวิทยาลัยเกษมบัณฑิต <sup>2/</sup>	20 ต.ค. 61	11:00-12:00	0.365	9.8	5.0	0.270	10.0	5.0	1.143	5.9	5.0
	27 มี.ค. 62	11:00-12:00	0.603	>100	20	0.952	85.0	18.5	1.492	73.0	17.3
	28 ส.ค. 63	11:40:13	1.99	73	17.3	1.39	>100	20	1.10	>100	20
	6 มิ.ย. 65	15:16:31	0.941	5.4	5.0	0.300	7.4	5.0	2.759	5.4	5.0
บริเวณชุมชนหลังวัดลานบุญ <sup>2/</sup>	21 ต.ค. 61	12:00-13:00	0.386	>100	20	0.778	>100	20	0.378	4.9	5.0
	21 มี.ค. 62	06:00-07:00	0.460	73.0	17.3	0.333	57.0	15.7	0.143	8.1	5.0
	4 ก.ย. 63	10:26:13	0.252	4.1	5.0	0.244	2.3	5.0	0.504	4.2	5.0
	9 มิ.ย. 65	11:30:05	0.173	4.1	5.0	0.221	3.4	5.0	0.725	3.0	5.0
บริเวณวัดอุทัยธาราม <sup>3/</sup>	21 ต.ค. 61	15:00-16:00	0.127	4.3	3.0	0.143	5.6	3.0	0.794	4.1	3.0
	26 มี.ค. 62	15:00-16:00	0.331	2.4	3.0	0.370	4.6	3.0	1.655	4.3	3.0
	27 ส.ค. 63	13:35:25	<0.254	N/A	3.0	<0.254	N/A	3.0	0.631	2.5	3.0
	6 มิ.ย. 65	17:19:50	0.899	>100	10	1.143	>100	10	0.434	>100	10



ตารางที่ 3-4 (ต่อ) เปรียบเทียบผลการติดตามตรวจสอบความสั่นสะเทือนระหว่างปี พ.ศ. 2561-2565

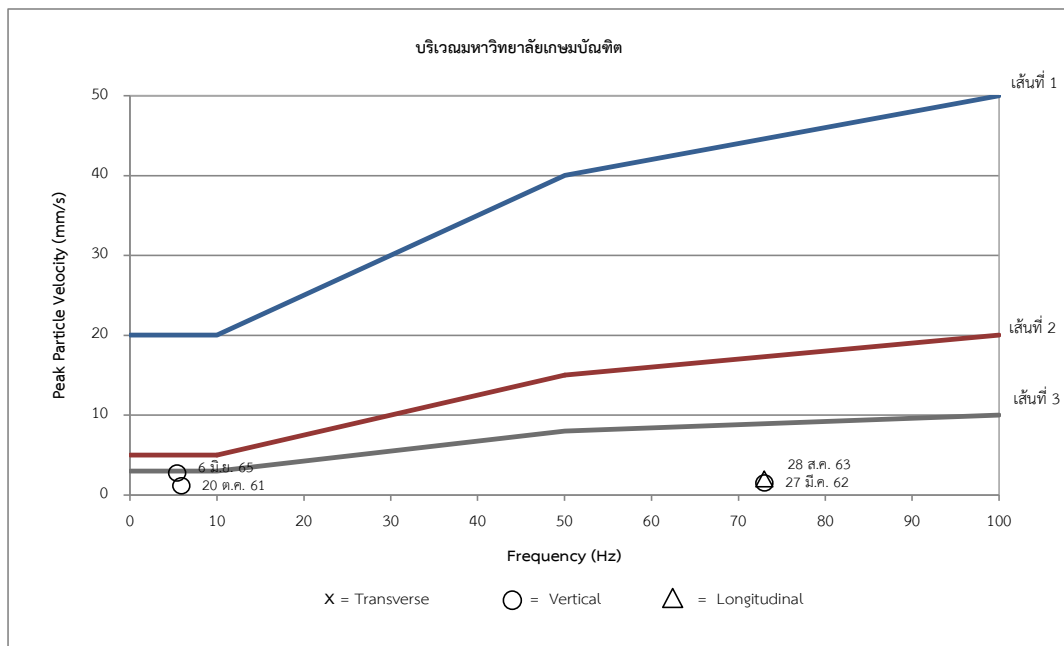
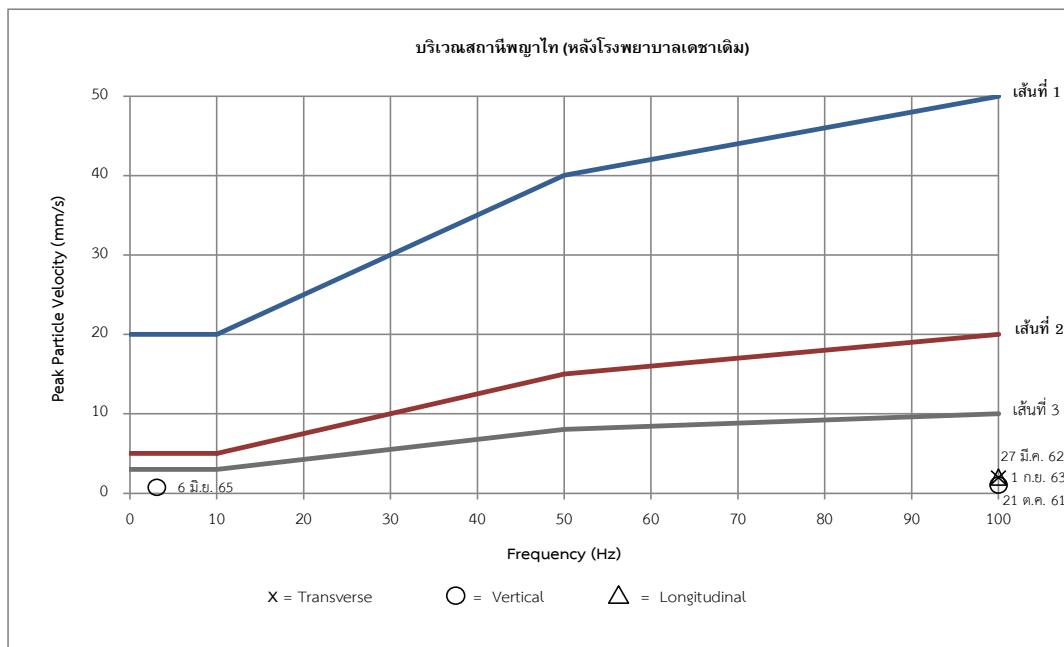
จุดติดตามตรวจสอบ	วันที่ติดตามตรวจสอบ	เวลา (น.)	ผลการติดตามตรวจสอบ								
			แนวแกนนอน						แนวแกนตั้ง		
			แกน X (LONGITUDINAL)			แกน Y (TRANSVERSE)			แกน Z (VERTICAL)		
			ความเร็วของอนุภาค	ความถี่	มาตรฐาน <sup>1/</sup> ความเร็วอนุภาคสูงสุด	ความเร็วของอนุภาค	ความถี่	มาตรฐาน <sup>1/</sup> ความเร็วอนุภาคสูงสุด	ความเร็วของอนุภาค	ความถี่	มาตรฐาน <sup>1/</sup> ความเร็วอนุภาคสูงสุด
บริเวณโรงพยาบาลบุรีรัมย์ไชยากร (รพ.รถไฟเดิม) <sup>2/</sup>	19 ต.ค. 61	02:00-03:00	0.143	>100	20	1.238	>100	20	0.730	>100	20
	21 มี.ค. 62	14:00-15:00	1.269	<1.0	5.0	0.765	<1.0	5.0	0.402	>100	20
	30 ส.ค. 63	05:46:34	0.638	5.6	5.0	0.284	4.7	5.0	1.64	4.8	5.0
	6 มิ.ย. 65	17:10:19	1.088	>100	20	1.111	>100	20	1.403	>100	20
บริเวณชุมชนโรงซ่อมบำรุง รฟท. <sup>2/</sup>	20 ต.ค. 61	21:00-22:00	0.127	2.8	5.0	0.111	5.3	5.0	0.984	2.9	5.0
	20 มี.ค. 62	20:00-21:00	0.111	1.9	5.0	0.111	3.2	5.0	0.778	2.8	5.0
	3 ก.ย. 63	10:00:54	1.47	57	15.7	0.544	43	13.25	0.504	47	14.25
	7 มิ.ย. 65	08:37:04	0.205	41	12.75	0.276	60	16.0	0.741	54	15.4

หมายเหตุ : <sup>1/</sup> ประกาศคณะกรรมการสิ่งแวดล้อมแห่งชาติ ฉบับที่ 37 (พ.ศ. 2553) เรื่อง กำหนดมาตรฐานความสั่นสะเทือนเพื่อป้องกันผลกระทบต่ออาคาร ประกาศในราชกิจจานุเบกษา เล่ม 127 ตอนที่พิเศษ 69 ง วันที่ 2 มิถุนายน พ.ศ. 2553

<sup>2/</sup> อาคารประเภทที่ 2 หมายถึง 1) อาคารอยู่อาศัยรวม ห้องแถว ตึกแถว บ้านแถว บ้านแฝด ตามกฎหมายว่าด้วยการควบคุมอาคาร 2) อาคารชุดตามกฎหมายว่าด้วยอาคารชุด 3) หอพักตามกฎหมายว่าด้วยหอพัก

4) อาคารที่ใช้เป็นสถานพยาบาล และอาคารที่ใช้เป็นโรงพยาบาลของทางราชการ 5) อาคารที่ใช้เป็นสถานที่ศึกษาตามกฎหมายว่าด้วยโรงเรียนเอกชน อาคารที่ใช้เป็นโรงเรียนของทางราชการ อาคารที่ใช้เป็นสถานที่ศึกษาของสถาบันอุดมศึกษาของเอกชนตามกฎหมายว่าด้วยสถาบันอุดมศึกษาเอกชนและอาคารที่ใช้เป็นสถานที่ศึกษาอุดมศึกษาของราชการ

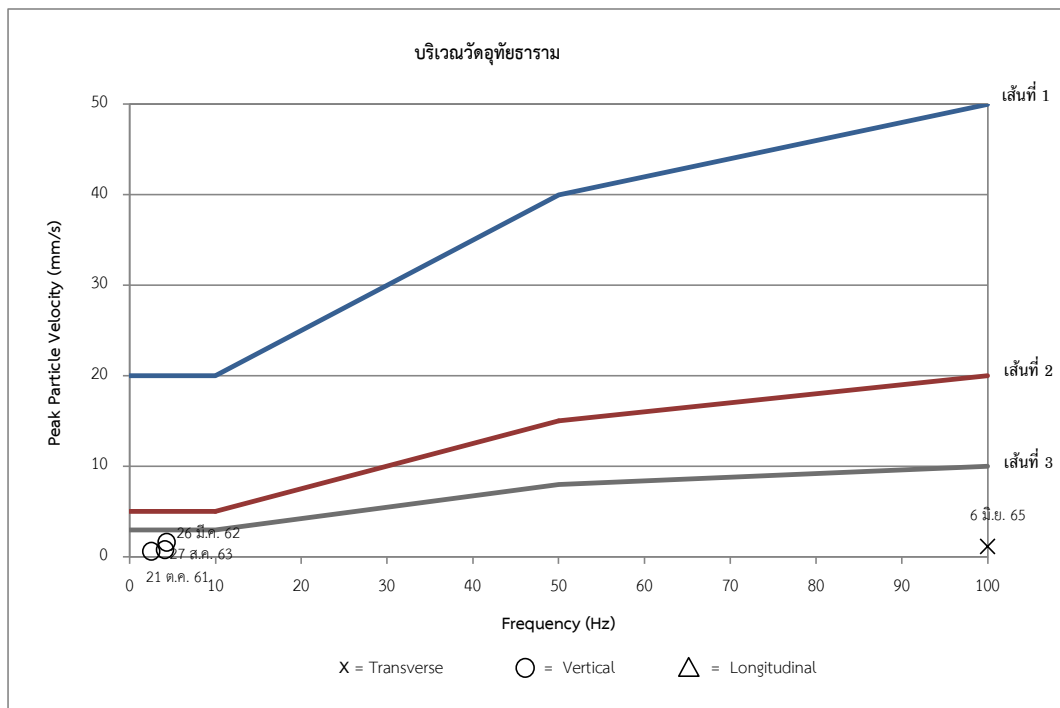
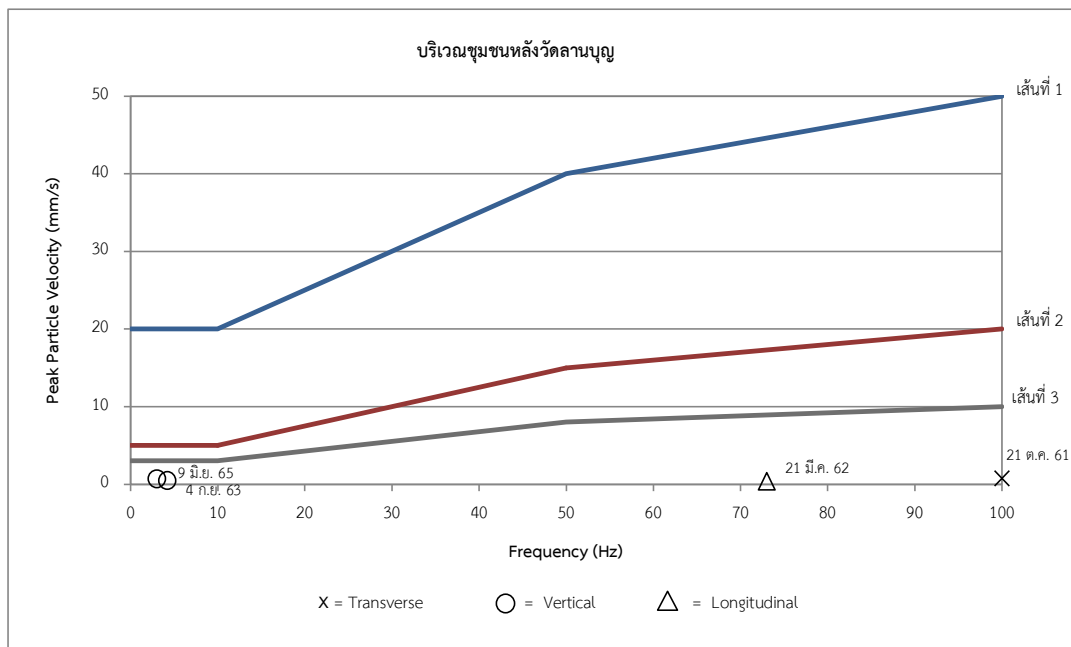
<sup>3/</sup> อาคารประเภทที่ 3 หมายถึง 1) โบราณสถานตามกฎหมายว่าด้วยโบราณสถาน โบราณวัตถุ ศิลปวัตถุ และพิพิธภัณฑสถานแห่งชาติ และ 2) อาคารหรือสิ่งปลูกสร้างในลักษณะอื่นใดที่มีลักษณะไม่มั่นคงแข็งแรง แต่มีคุณค่าทางวัฒนธรรม



**หมายเหตุ :**

- เส้นที่ 1 หมายถึง เส้นมาตรฐานสำหรับอาคารประเภทที่ 1 (อาคารที่ใช้ในการออกแบบเพื่อใช้ในทางอุตสาหกรรมและพาณิชย์กรรม)
- เส้นที่ 2 หมายถึง เส้นมาตรฐานสำหรับอาคารประเภทที่ 2 (อาคารที่พักอาศัยหรือออกแบบเพื่อใช้ในการอยู่อาศัย)
- เส้นที่ 3 หมายถึง เส้นมาตรฐานสำหรับอาคารประเภทที่ 3 (โครงสร้างอาคารที่สามารถรับแรงสั่นสะเทือนได้น้อย)

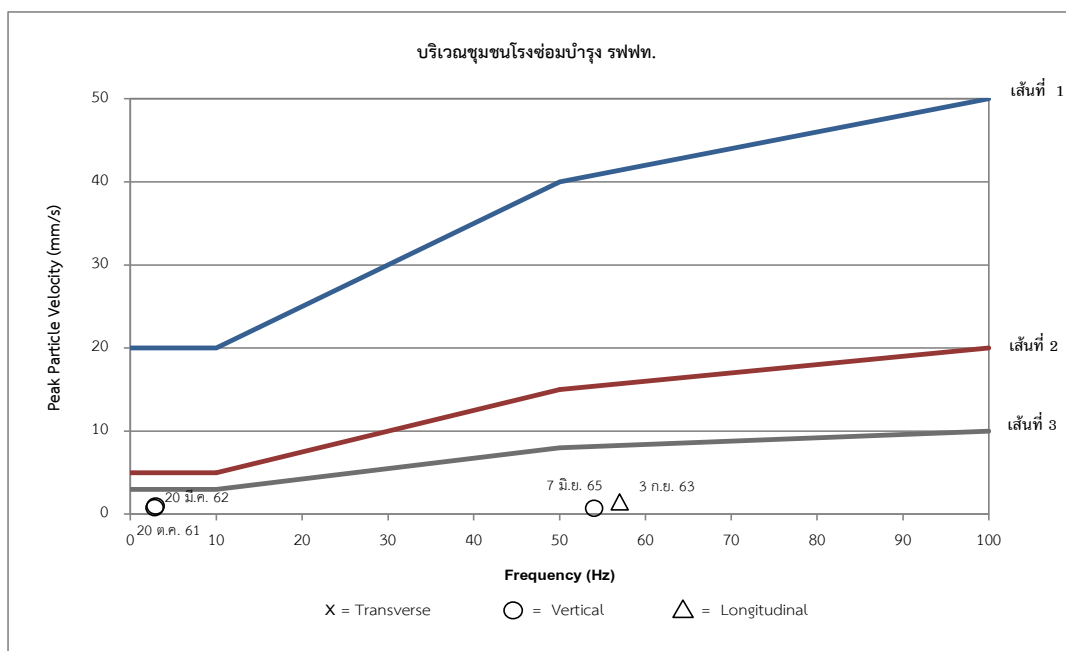
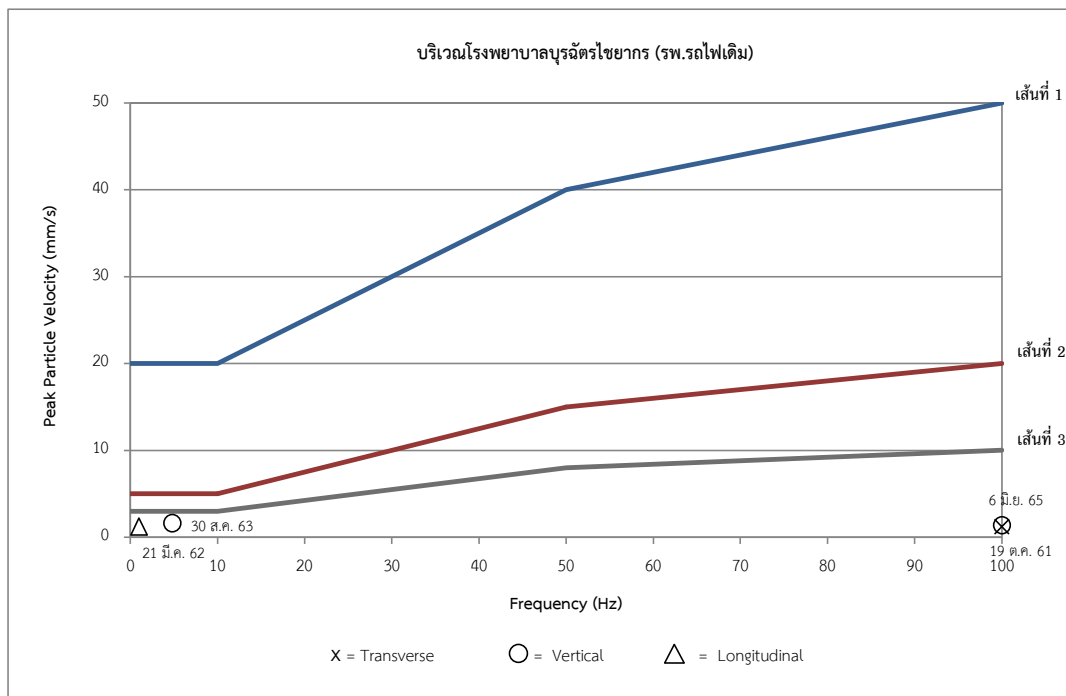
**รูปที่ 3-3 กราฟเปรียบเทียบผลการติดตามตรวจสอบความสั่นสะเทือน ระหว่างปี พ.ศ. 2561-2565**



**หมายเหตุ :**

- เส้นที่ 1 หมายถึง เส้นมาตรฐานสำหรับอาคารประเภทที่ 1 (อาคารที่ใช้ในการออกแบบเพื่อใช้ในทางอุตสาหกรรมและพาณิชย์กรรม)
- เส้นที่ 2 หมายถึง เส้นมาตรฐานสำหรับอาคารประเภทที่ 2 (อาคารที่พักอาศัยหรือออกแบบเพื่อใช้ในการอยู่อาศัย)
- เส้นที่ 3 หมายถึง เส้นมาตรฐานสำหรับอาคารประเภทที่ 3 (โครงสร้างอาคารที่สามารถรับแรงสั่นสะเทือนได้น้อย)

**รูปที่ 3-3 (ต่อ) กราฟเปรียบเทียบผลการติดตามตรวจสอบความสั่นสะเทือน ระหว่างปี พ.ศ. 2561-2565**



**หมายเหตุ :**

- เส้นที่ 1 หมายถึง เส้นมาตรฐานสำหรับอาคารประเภทที่ 1 (อาคารที่ใช้ในการออกแบบเพื่อใช้ในทางอุตสาหกรรมและพาณิชย์กรรม)
- เส้นที่ 2 หมายถึง เส้นมาตรฐานสำหรับอาคารประเภทที่ 2 (อาคารที่พักอาศัยหรือออกแบบเพื่อใช้ในการอยู่อาศัย)
- เส้นที่ 3 หมายถึง เส้นมาตรฐานสำหรับอาคารประเภทที่ 3 (โครงสร้างอาคารที่สามารถรับแรงสั่นสะเทือนได้น้อย)

**รูปที่ 3-3 (ต่อ) กราฟเปรียบเทียบผลการติดตามตรวจสอบความสั่นสะเทือน ระหว่างปี พ.ศ. 2561-2565**

### 3.4 อุทกวิทยา และคุณภาพน้ำผิวดิน

#### 3.4.1 การดำเนินงาน

มาตรการกำหนดให้ทำการติดตามตรวจสอบคุณภาพน้ำผิวดิน จำนวน 3 สถานี ได้แก่ บริเวณคลองทับช้างล่าง บริเวณคลองสอง และบริเวณคลองประเวศบุรีรมย์ โดยทำการติดตามตรวจสอบ ความลึก ความเป็นกรด-ด่าง (pH) อุณหภูมิ (Temperature) ออกซิเจนละลาย (DO) บีโอดี (BOD) ของแข็งแขวนลอย (Suspended Solids) น้ำมันและไขมัน (Oil and Grease) และโคลิฟอร์มแบคทีเรียทั้งหมด (TCB) ปีละ 1 ครั้ง

#### 3.4.2 ผลการดำเนินงาน

โครงการจะดำเนินการติดตามตรวจสอบคุณภาพน้ำผิวดิน ในเดือนตุลาคม พ.ศ. 2566 และจะนำเสนอในรายงานฉบับถัดไป

#### 3.4.3 สรุปผลการดำเนินงาน

##### 1) เปรียบเทียบผลการติดตามตรวจสอบคุณภาพน้ำผิวดิน ระหว่างปี พ.ศ. 2561-2565

การเปรียบเทียบผลการติดตามตรวจสอบคุณภาพน้ำผิวดิน จำนวน 3 สถานี ได้แก่ บริเวณคลองทับช้างล่าง บริเวณคลองสอง และบริเวณคลองประเวศบุรีรมย์ ระหว่างปี พ.ศ. 2561-2565 แสดงดังตารางที่ 3-5 และรูปที่ 3-4 สามารถสรุปได้ดังนี้

คุณภาพน้ำผิวดินส่วนใหญ่มีค่าอยู่ในเกณฑ์มาตรฐานตามประกาศคณะกรรมการสิ่งแวดล้อมแห่งชาติ ฉบับที่ 8 (พ.ศ. 2537) เรื่อง กำหนดมาตรฐานคุณภาพน้ำในแหล่งน้ำผิวดิน ประกาศในราชกิจจานุเบกษา เล่ม 111 ตอนที่ 16 ง วันที่ 24 กุมภาพันธ์ พ.ศ. 2537 (ประเภทที่ 3) โดยส่วนใหญ่บีโอดี (BOD) และแบคทีเรียกลุ่มโคลิฟอร์มทั้งหมด (TCB) ของทุกสถานีที่ติดตามตรวจสอบมีค่าไม่อยู่ในเกณฑ์มาตรฐานกำหนด รองลงมาคือ ออกซิเจนละลาย (DO) ซึ่งสาเหตุส่วนใหญ่เนื่องจากบริเวณที่ติดตามตรวจสอบคุณภาพน้ำผิวดินอยู่ติดกับชุมชน จึงเป็นแหล่งรับน้ำทั้งจากชุมชน อีกทั้งกิจกรรมของโครงการระบบขนส่งทางรถไฟเชื่อมท่าอากาศยานสุวรรณภูมิไม่มีการปล่อยน้ำเสียสู่แหล่งน้ำธรรมชาติ

ตารางที่ 3-5 เปรียบเทียบผลการติดตามตรวจสอบคุณภาพน้ำผิวดิน ระหว่างปี พ.ศ. 2561-2565

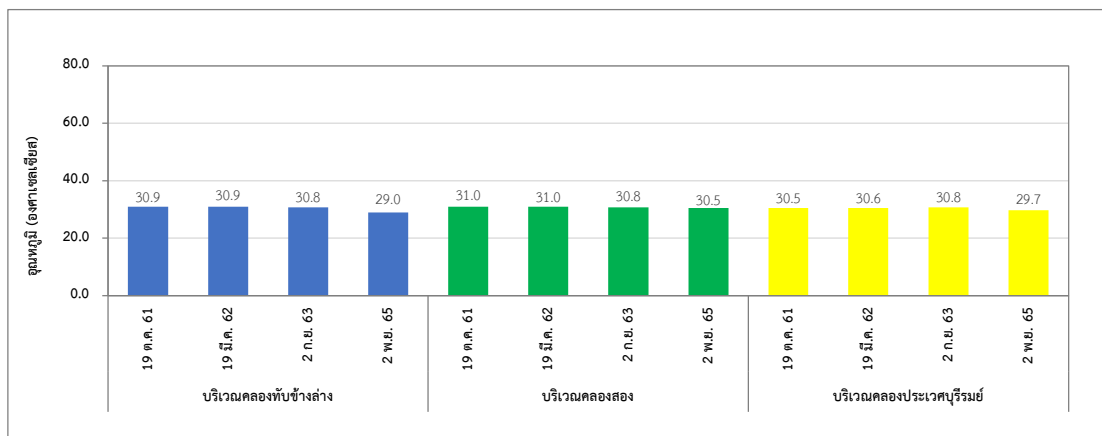
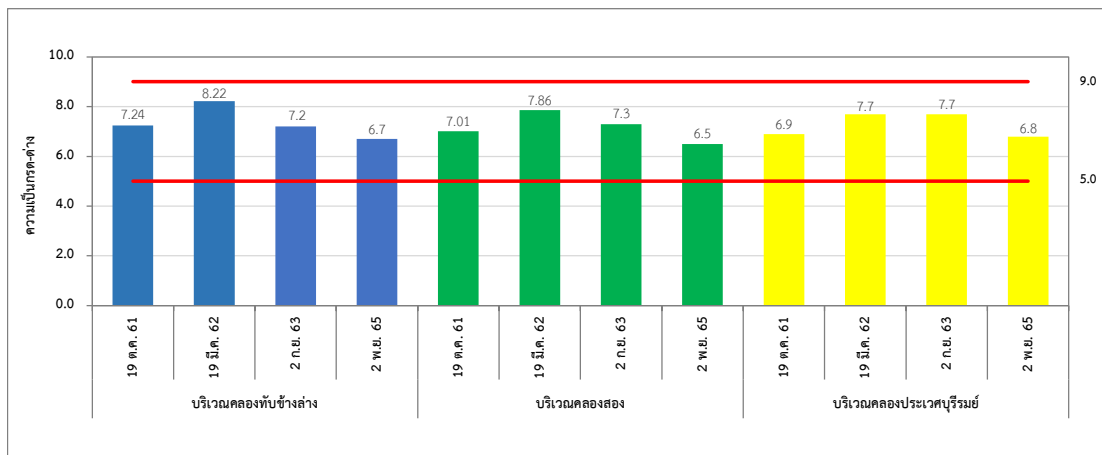
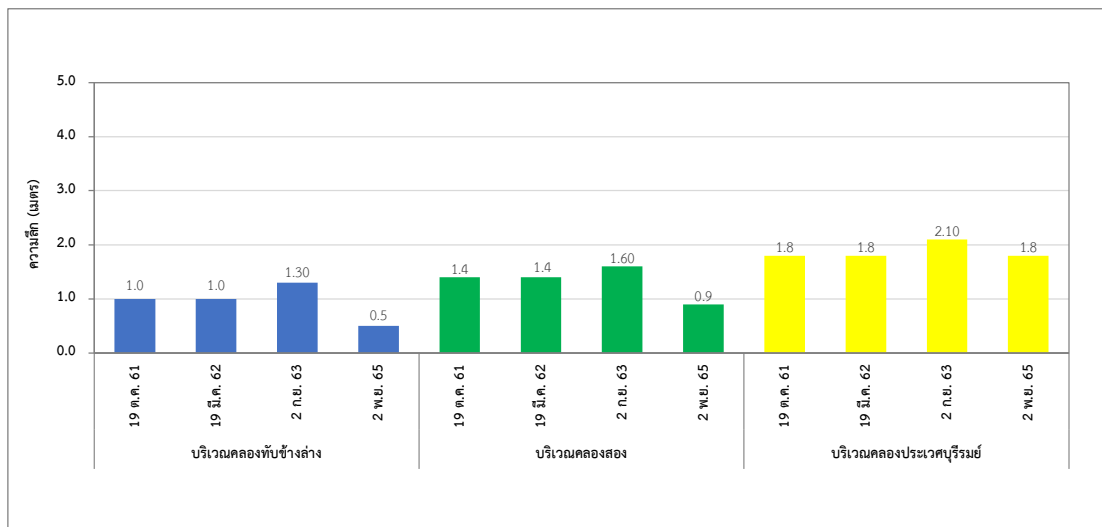
สถานีติดตามตรวจสอบ	วันที่ติดตามตรวจสอบ	ผลการติดตามตรวจสอบ							
		ความลึก (เมตร)	ความเป็นกรด-ด่าง	อุณหภูมิ (องศาเซลเซียส)	ออกซิเจนละลาย (มิลลิกรัมต่อลิตร)	บีโอดี (มิลลิกรัมต่อลิตร)	ของแข็ง แขวนลอย (มิลลิกรัมต่อลิตร)	น้ำมันและไขมัน (มิลลิกรัมต่อลิตร)	แบคทีเรียกลุ่มโคลิฟอร์ม ทั้งหมด (เอ็มพีเอ็น/100 มิลลิลิตร)
บริเวณคลองทับช้างล่าง	19 ต.ค. 61	1.0	7.24	30.9	3.72	2	4	<0.1	68
	19 มี.ค. 62	1.0	8.22	30.9	0.18	5	43	0.33	11
	2 ก.ย. 63	1.30	7.2	30.8	2.8	3.0	<2.5	<2	>160,000
	2 พ.ย. 65	0.5	6.7	29.0	4.8	4.0	9.5	<2	>160,000
บริเวณคลองสอง	19 ต.ค. 61	1.4	7.01	31.0	5.32	<2	7	<0.1	130
	19 มี.ค. 62	1.4	7.86	31.0	0.52	4	27	0.33	21
	2 ก.ย. 63	1.60	7.3	30.8	4.2	3.1	9.2	<2	>160,000
	2 พ.ย. 65	0.9	6.5	30.5	4.0	4.0	26	<2	24,000
บริเวณคลองประเวศบุรีรมย์	19 ต.ค. 61	1.8	6.90	30.5	3.64	10	15	<0.1	68
	19 มี.ค. 62	1.8	7.70	30.6	0.66	3	26	0.33	23
	2 ก.ย. 63	2.10	7.7	30.8	5.8	4.5	6.8	<2	54,000
	2 พ.ย. 65	1.8	6.8	29.7	5.9	4.0	19	<2	17,000
มาตรฐาน <sup>1/</sup>		-	5.0-9.0	ธ'	ไม่น้อยกว่า 4.0	ไม่เกินกว่า 2.0	-	-	ไม่เกินกว่า 20,000

หมายเหตุ : <sup>1/</sup> ประกาศคณะกรรมการสิ่งแวดล้อมแห่งชาติ ฉบับที่ 8 (พ.ศ. 2537) เรื่อง กำหนดมาตรฐานคุณภาพน้ำในแหล่งน้ำผิวดิน ประกาศในราชกิจจานุเบกษา เล่ม 111 ตอนที่ 16 ง วันที่ 24 กุมภาพันธ์ พ.ศ. 2537 (คุณภาพน้ำในแหล่งน้ำประเภทที่ 3 หมายถึง แหล่งน้ำที่ได้รับน้ำทิ้งจากกิจกรรมบางประเภท และสามารถเป็นประโยชน์ เพื่อการอุปโภค บริโภคโดยไม่ต้องผ่านการฆ่าเชื้อโรคตามปกติ และผ่านกระบวนการปรับปรุงคุณภาพน้ำเป็นพิเศษก่อน และเพื่อการเกษตร)

ธ' อุณหภูมิของน้ำจะต้องไม่สูงกว่าอุณหภูมิตามธรรมชาติเกิน 3 องศาเซลเซียส

โครงการระบบขนส่งทางรถไฟเชื่อมท่าอากาศยานสุวรรณภูมิ (ระยะดำเนินการ)

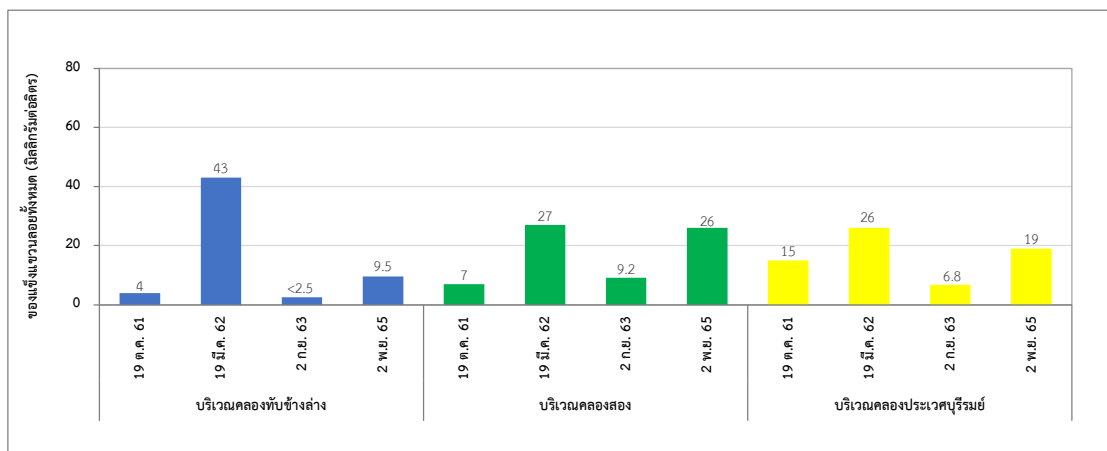
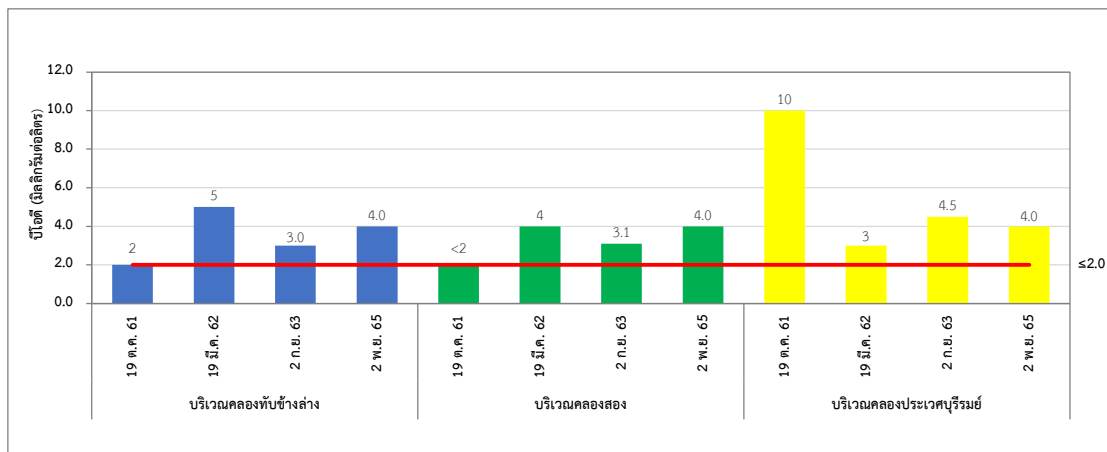
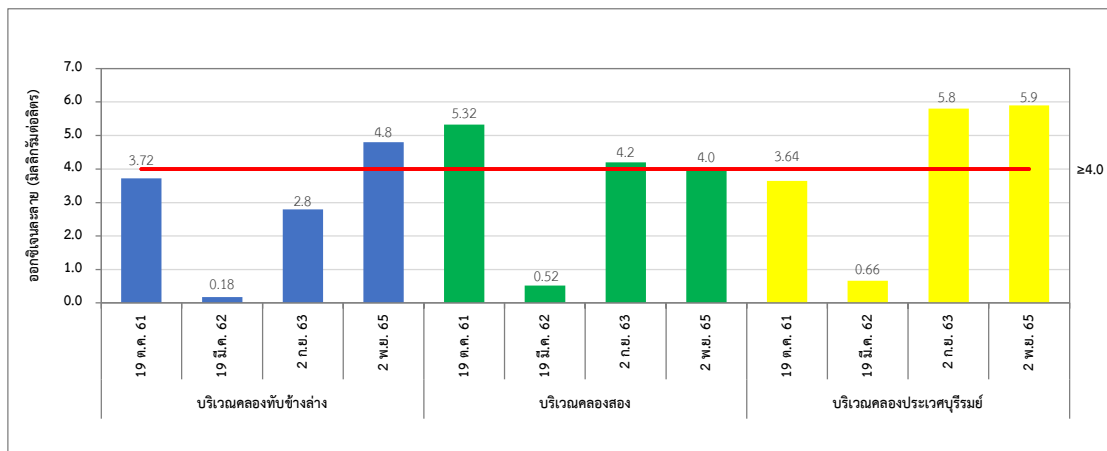
ของการรถไฟแห่งประเทศไทย ระหว่างเดือนมกราคม-มิถุนายน พ.ศ. 2566



รูปที่ 3-4 เปรียบเทียบผลการติดตามตรวจสอบคุณภาพน้ำผิวดิน ระหว่างปี พ.ศ. 2561-2565

โครงการระบบขนส่งทางรถไฟเชื่อมท่าอากาศยานสุวรรณภูมิ (ระยะดำเนินการ)

ของการรถไฟแห่งประเทศไทย ระหว่างเดือนมกราคม-มิถุนายน พ.ศ. 2566

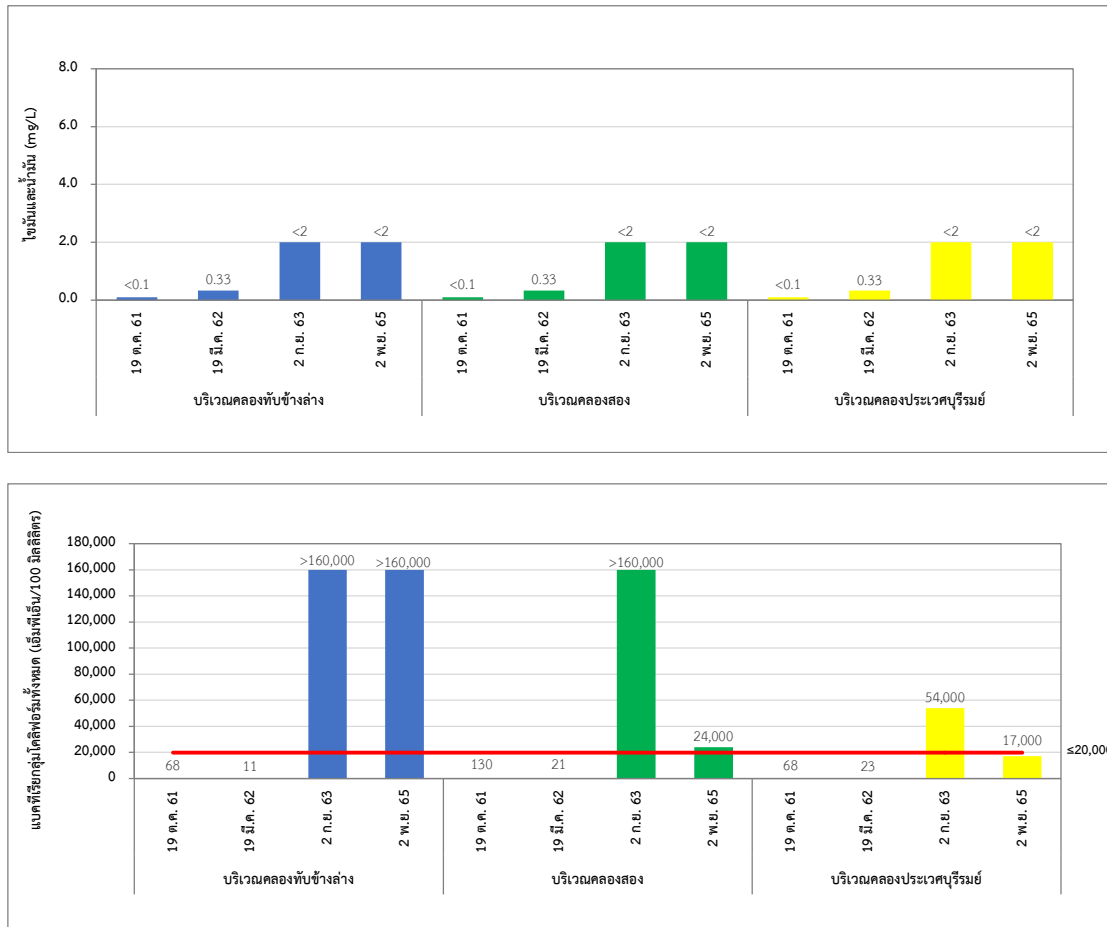


รูปที่ 3-4 (ต่อ) เปรียบเทียบผลการติดตามตรวจสอบคุณภาพน้ำผิวดิน ระหว่างปี พ.ศ. 2561-2565



โครงการระบบขนส่งทางรถไฟเชื่อมท่าอากาศยานสุวรรณภูมิ (ระยะดำเนินการ)

ของการรถไฟแห่งประเทศไทย ระหว่างเดือนมกราคม-มิถุนายน พ.ศ. 2566



รูปที่ 3-4 (ต่อ) เปรียบเทียบผลการติดตามตรวจสอบคุณภาพน้ำผิวดิน ระหว่างปี พ.ศ. 2561-2565

### **3.5 เศรษฐกิจและสังคม**

#### **3.5.1 การดำเนินงาน**

มาตรการกำหนดให้ทำการสำรวจความคิดเห็นของประชาชนที่อยู่โดยรอบแนวขนส่งทางรถไฟเชื่อมท่าอากาศยานสุวรรณภูมิของบริษัท รถไฟฟ้า ร.ฟ.ท. จำกัด ปีละ 1 ครั้ง

#### **3.5.2 ผลการดำเนินงาน**

โครงการมีแผนจะดำเนินการสำรวจความคิดเห็นของประชาชนที่อยู่โดยรอบแนวขนส่งทางรถไฟเชื่อมท่าอากาศยานสุวรรณภูมิของบริษัท รถไฟฟ้า ร.ฟ.ท. จำกัด ประจำปี พ.ศ. 2566 ในเดือนกันยายน พ.ศ. 2566 และจะนำเสนอในรายงานฉบับถัดไป